

Сімвал духоўнасці і згоды

Як узнаўлялі Тураўскі крыж

Сярод лаўрэатаў прэміі Прэзідэнта краіны «За духоўнае адраджэнне» за 2020 год – аўтарскі калектыў, які ажыццявіў сапраўды ўнікальны праект: узнавіў Тураўскі напастольны крыж. Да з’яўлення святыні прычыніліся намеснік начальніка галоўнага ўпраўлення дзяржаўных спецыяльных культурных мерапрыемстваў і прафесійнага мастацтва Міністэрства культуры, старшыня Сінадальнага аддзела па царкоўным мастацтве, архітэктуры і рэстаўрацыі Беларускай праваслаўнай царквы Марыя Нецвятаева, мастак Алена Андрушчанка і мінскі майстар-ювелір Алег Ермаловіч. Яны распавялі «Беларускай думцы», як і дзеля чаго адраджалі гэту рэліквію.

Гісторыя Тураўскага крыжа даволі няпростая і загадкавая. Ужо той факт, што выявы яго арыгінала няма, гаворыць сам за сябе. Дый пра яго існаванне ходзяць самыя розныя здагадкі. Тым не менш гісторыкі сцвярджаюць, што ён адзін з асноўных атрыбутаў некалі магутнай Тураўскай праваслаўнай епархіі. Існаваў жа, напрыклад, такі крыж, замоўлены ў ювеліра Лазара Богшы знакамітай Еўфрасінінай Полацкай, у старадаўнім горадзе на Дзвіне. Значыць, падобны хрысціянскі сімвал мог быць і ў Тураве.

Яшчэ больш «падагрэла» цікавасць да святыні знаходка даследчыка старажытнага Турава ахеолога Пятра Лысенкі. У 1962 годзе яму пашчасціла адшукаць чатыры свінцовыя абразкі з выявамі святых. Менавіта Пётр Фёдаравіч выказаў гіпотэзу, што яны могуць з’яўляцца часткамі Тураўскага напастольнага крыжа. Хутчэй за ўсё, ён пахаваны пад руінамі галоўнага тураўскага епархіяльнага сабора, знішчанага 3 мая 1230 года ў выніку адгалоскаў магутнага землятрэсу, што здарыўся ў Карпатах на тэрыторыі сучаснай Румыніі. Як меркаваў вучоны, храм стаяў на слабым падмурку, таму і не вытрымаў выпрабавання стыхій. Пра тое, што ён існаваў, сведчыць экспазіцыя «Старажытны Тураў», якая была адмыслова створана на месцы праведзеных П. Лысенкам археалагічных даследаванняў.

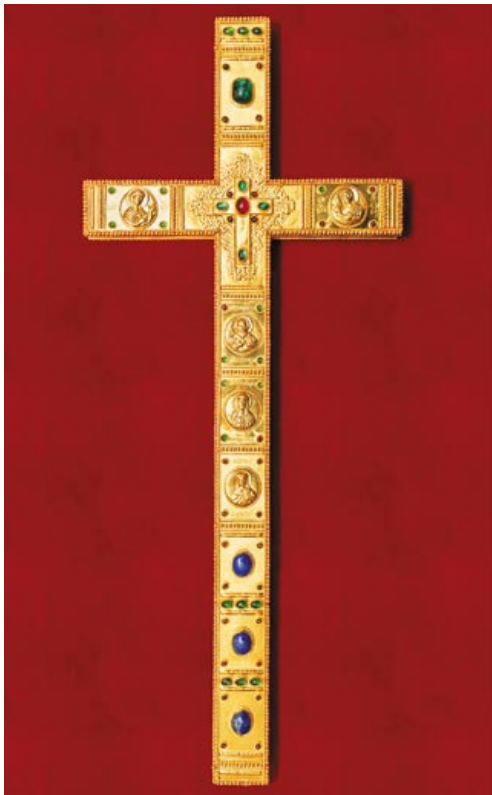
З часам вядомы вучоны прапанаваў сваё бачанне рэліквіі, стварыўшы разам з сынам у 1990-я гады сваю рэпліку крыжа. Аднак шырокай агалоскі гэты праект не атрымаў. Як, зрэшты, і сама ідэя ўзнаўлення старажытнай праваслаўнай святыні. Не надта часта пра гэта згадвалася і ў навуковых колах. Тым не менш у гісторыка і яго прыхільнікаў надзея на ўзнаўленне святыні цеплілася.

Пра вялікую значнасць Тураўскага крыжа для беларускай культуры і духоўнага жыцця нашага грамадства, як і пра неабходнасць яго ўзнаўлення, на высокім дзяржаўным узроўні ўпершыню заявілі ў чэрвені 2017 года. І зрабіў гэта кіраўнік нашай дзяржавы А. Лукашэнка. Наведваючы Палескі дзяржаўны радыяцыйна-экалагічны запаведнік, у час размовы з журналістамі Прэзідэнт адзначыў, што даў даручэнне адпаведным структурам заняцца аднаўленнем старажытнай рэліквіі. А каб справа рухалася хутчэй і на самым салідным узроўні, да яе неабходна падключыць дзяржаўны банк. Так пасля і адбылося. Быў створаны арганізацыйны камітэт, куды ўвайшлі прадстаўнікі свецкіх улад, Беларускай праваслаўнай царквы і навукоўцы.

Аўтар канцэпцыі ўзнаўлення Тураўскага крыжа, намеснік начальніка галоўнага ўпраўлення дзяржаўных спецыяльных культурных мерапрыемстваў



▲ Знойдзеныя археолагамі свінцовыя абразкі, якія, як мяркуецца, былі часткай страчанага Тураўскага крыжа



і прафесійнага мастацтва Міністэрства культуры, старшыня Сінадальнага аддзела па царкоўным мастацтве, архітэктуры і рэстаўрацыі Беларускай праваслаўнай царквы Марыя Нецвятаева зазначае: перш чым пачаць справу, давялося правесці значную арганізацыйную работу. У сродках масавай інфармацыі размясцілі заклік да грамадскасці далучыцца да абмеркавання і выказаць свае прапановы найперш наконт таго, які выгляд павінна мець святыня. І толькі ўжо затым, у 2018 годзе, аб'явілі конкурс эскізных праектаў. Ён праводзіўся адкрыта і быў, як запэўніла суразмоўца, максімальна незалежны. У журы ўваходзіла духавенства Беларускай праваслаўнай царквы. Тут былі і прадстаўнікі Беларускай акадэміі мастацтваў, Нацыянальнай акадэміі навук, шэраг іншых спецыялістаў.

На конкурс паступіла дзевяць эскізных работ. Журы адзначыла тры найлепшыя: эскізы мастачкі Алены Андрушчанка, аўтарскага калектыву пад кіраўніцтвам загадчыка кафедры малюнка, жывапісу



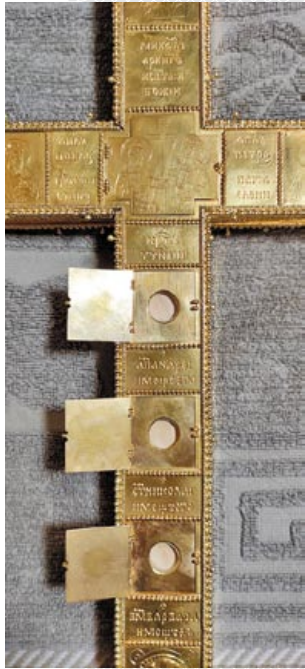
і скульптуры Беларускай акадэміі мастацтваў Ігара Гардзіёнкі і скульптара Андрэя Хацяноўскага.

Марыя Валянцінаўна прызнаецца: для абгрунтавання канцэпцыі ўзнаўлення Тураўскай святыні ёй часта даводзілася звяртацца да напрацовак Пятра Фёдаравіча Лысенкі. Напрыклад, што датычыць памеру крыжа, археолаг прапаноўваў 52 сантыметры ў вышыню.

– Гэта цалкам адвольны паказчык, бо нідзе ў літаратуры не пазначана, што менавіта такой велічыні быў наш страчаны рарытэт, – працягвае Марыя Нецвятаева. – Але, абапіраючыся на традыцыю, якая існавала ў канцы XII – пачатку XIII стагоддзя, мы прыйшлі да высновы, што такі памер цалкам прымальны. Дарэчы, у свой час добра даследаваны вучонымі крыж Еўфрасінні Полацкай меў прыкладна такі ж памер – 51,8 сантыметра.

Куды больш складана было вызначыць, так бы мовіць, тэндэнцыі, трэнды, пад уздзеяннем якіх магла стварацца старадаўняя святыня. Гісторыкі, якія

◀ Узноўлены
Тураўскі крыж –
яго фронтальны
і адваротны бакі.
Фота Таццяны
Амелінай, Church.by



▲ Кіпарысавая аснова крыжа. Фота з сайта Church.by

даследавалі тураўскую мінуўшчыну, і найперш, вядома ж, П. Лысенка, адзначалі, што значны ўплыў на рэлігійнае жыццё старажытнага горада аказвалі візантыйскія традыцыі.

– Але мы не хацелі, каб крыж быў зроблены «пад Візантыю» ці пад нейкую готыку. Ставілі ўмову, каб гэта была менавіта беларуская нацыянальная святыня, – гаворыць аўтар канцэпцыі. – Канечне ж, я заўважыла ў многіх вядомых казаннях Кірылы Тураўскага пэўныя калькі з візантыйскай культуры, але ў той жа час у іх ёсць і шмат чаго свайго, самабытнага. Так, у старажытнасці Тураў быў значным горадам, у яго былі наладжаны цесныя сувязі з важнымі еўрапейскімі і не толькі культурнымі цэнтрамі. Але сцвярджаць, што ён знаходзіўся выключна пад візантыйскім уплывам, нельга.

Пры ўсім яшчэ патрэбна было ўлічваць і асаблівасці сярэднявечавага мыслення. Справа ў тым, што тагачасны чалавек, ствараючы нешта, закладваў разнастайнасць сэнсаў. Калі для нашых сучаснікаў, скажам, арнамент – гэта часцей толькі форма, то для сярэднявечнага жыхара – феноменальны культурны код. Таму ніводзін элемент Тураўскага крыжа не мог быць проста дзеля ўпрыгажэнства. Ён павінен быў захоўваць багаслоўскі складнік XII стагоддзя і адначасова мець гістарычны кантэкст. Менавіта з гэтай прычыны пры распрацоўцы канцэпцыі ўзнаўлення Тураўскага крыжа асноўны ўхіл быў зроблены на яго арыгінальнасць.

Не адмаўляе аўтар канцэпцыі і той факт, што пэўным узорам паслужыў крыж Еўфрасінні Полацкай. На ім, сярод іншых, замацаваны выявы святых Еўфрасінні Александрыйскай, Сафіі і велікамучаніка Георгія – заступнікаў са-

мой заказчыцы полацкага рыштэта, яе маці і бацькі. А паколькі ў распараджэнні М. Нецвятаевай былі знойдзеныя ў час раскопак П. Лысенкам выявы святых, якія, як мяркуецца, маглі мець дачыненне да Тураўскага крыжа, то яны і былі ўзяты за аснову яго аздаблення.

– Вонкавы бок Тураўскага крыжа ўяўляе сабой моманты светабудовы. Ён уключае Святое распяцце, – адзначае суразмоўца. – Наверсе смарагд – празрысты каштоўны камень ярка-зялёнага колеру, які ў асаблівай пашане ў хрысціян. У цэнтры няма выявы Госпада, але ззяе яшчэ адзін каштоўны камень – рубін, як у старажытнасці казалі, лал. Гэта і ёсць адсылка да Цела і Крыві Гасподніх. Тут мы абапіраліся на багаслоўскі кантэкст – XII стагоддзе, напоўненае спрэчкамі пра Ахвяру Гасподнюю і цялеснасць Хрыста. Па канцах папярочкі – выявы Божай Маці і Іаана Багаслова, крыху ніжэй ад распяцця – святога Кірылы Тураўскага. Яны ўзноўлены паводле сярэднявечных тэхналогій.

З наступным абразком выйшлі пэўныя спрэчкі. Справа ў тым, што Пётр Лысенка бачыў яго як выяву прападобнай Настасці. Але такое адзенне на той час не магла насіць схімніца, – гаворыць аўтар канцэпцыі. – Пошукі, параўнанні засведчылі: вопратка можа належаць князю. Пасля чаго прыйшла да высновы, што на абразку Андрэй Багалюбскі, які быў князем тураўскім і князем кіеўскім. Завяршае іконную кампазіцыю на вонкавым баку крыжа выява мучаніцы Варвары, апякункі тураўскай княгіні Варвары. Такім чынам, выбудоўваецца своеасаблівая іерархія: свяціцель – князь – міранін, што вельмі важна для эмацыянальнага ўспрымання ўзноўленай рэліквіі...

На адваротным баку крыжа, паводле слоў Марыі Валянцінаўны, свая гісторыя. Цалкам верагодна, што заказчыкам рыштэта мог быць тураўскі князь Глеб, які ў хрышчэнні стаў Міхаілам, таму там – выява архангела Міхаіла, святых апосталаў Пятра і Паўла.

Ёсць на святыні яшчэ адна вельмі важная дэталё – выказванне святога

Галоўным вонкавым аздабленнем Тураўскага крыжа з’яўляецца смарагд – празрысты каштоўны камень ярка-зялёнага колеру, які асабліва шануюць хрысціяне. Яго «вырасцілі» ў лабараторыях Нацыянальнай акадэміі навук Беларусі.



◀ Стваральнікі Тураўскага крыжа мастак-ювелір Алег Ермаловіч, аўтар канцэпцыі ўзнаўлення рэліквіі Марыя Нецвятаева і аўтар эскізнага праекта Алена Андрушчанка. Фота Яўгена Колчава

Кірылы Тураўскага пра крыж. Менавіта яна звязвае ўсё ў адзіную сэнсавую кампазіцыю.

– У выніку атрымалася гістарычная праекцыя – наша ўяўленне, якім мог быць Тураўскі крыж, – падсумоўвае Марыя Нецвятаева. – Некалькі гадоў у так званым адкрытым фармаце мы вялі сваю працу, кожны крок абмяркоўвалі з гісторыкамі і прадстаўнікамі духавенства, і дагэтуль ніхто на навуковай аснове не абверг нашу канцэпцыю. Так, у адрозненне ад крыжа Еўфрасініні Полацкай, пра які, на шчасце, захаваліся дакументальныя звесткі, малюнкi і нават фатаграфіі, працаваць над узнаўленнем тураўскай святыні даводзілася ў літаральным сэнсе набобмацак. Тым не менш лічу: удалося справіцца з пастаўленай задачай.

Яшчэ адзін удзельнік аўтарскага калектыву мінчанка Алена Андрушчанка – мастачка, якая актыўна выстаўляецца ў Беларусі, яе графічныя творы знаходзяцца ў прыватных калекцыях у Францыі, Нідэрландах, Польшчы, Літве, Расіі. Яна вельмі ганарыцца фактам свайго ўдзелу ў аднаўленні рэліквіі.

– Калі ствараецца такі аб’ект, складана сказаць, што ты адзіны яго аўтар.

Рыхтуючы эскізы, стараюся проста максімальна добра рабіць сваю працу. У гэты час, як мне падалося, рукой водзяць вышэйшыя сілы... – крыху ўзнёсла выказалася аўтар эскіза Тураўскага крыжа.

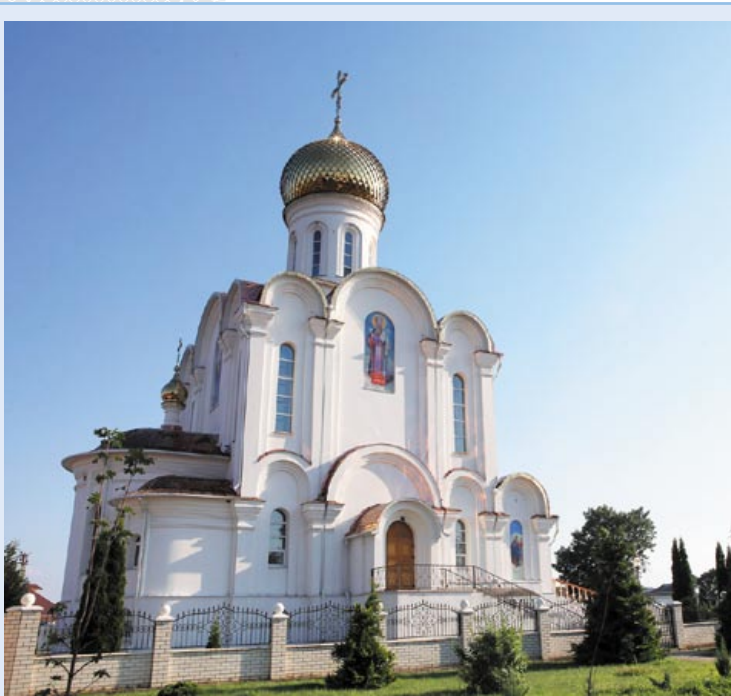
Стварыць крыж выпала ювеліру Алегу Ермаловічу. Апрацоўкай каштоўных металаў ён займаецца больш як чвэрць стагоддзя. Па адукацыі ваенны інжынер – скончыў Мінскае вышэйшае зенітна-ракетнае вучылішча. У 1990-я яго погляды на прафесію вайскоўца рэзка змяніліся. Як прызнаецца, душа пацягнулася да творчасці, да справы, якой захапляўся заўсёды, – колькі сябе памятае, увесь час маляваў: у школе, у вучылішчы, дома для сябе, родных, сяброў. Неяк зазірнуў у сталічную ювелірную майстэрню, дзе разгаварыўся з гравіроўшчыкам. Тая размова яшчэ больш падахвоціла да кардынальных змен у жыцці. Знайшоў спецыяльныя курсы, пасля паўтадавога

У распараджэнні аўтарскага калектыву былі толькі часткі свінцовых форм, што засталіся, як мяркуецца, пасля вырабу крыжа. Іх яшчэ ў 1960-я гады знайшоў падчас раскопак у Тураве знакаміты беларускі археолаг Пётр Лысенка.

навучання на якіх і паспяховай здачы экзаменаў заняўся ювелірнай справай. Па першым часе вырабляў упрыгожанні па замове. Потым жыццёвыя сцэжкі прывялі Алега Леанідавіча ў храм і да праваслаўнай веры, у яго творчым арсенале з'явіліся рэчы з царкоўнай атрыбутыкай.

У 2005 годзе А. Ермаловічу паступіла прапанова ад настояцеля і браціі Лядзенскага Свята-Благавешчанскага мужчынскага манастыра на выраб нагруднага крыжа для мошчаў прападобнай Еўфрасінні Полацкай. Да гэтай справы ён паставіўся з асаблівай адказнасцю і творчым стараннем: адметны, упрыгожаны каштоўнымі камянямі крыж быў паднесены полацкай Спаса-Еўфрасіннеўскай абіццелі ў дар ад манастыра.

Мастак-ювелір прызнаецца: нагрудны крыж ён ствараў па падабенстве са знакамітым крыжам Еўфрасінні Полац-



Мастак-ювелір Алег Ермаловіч вырабіў два экзэмпляры Тураўскага напастольнага крыжа: для Кірыла-Лаўрэнцеўскага праваслаўнага сабора горада Турава і для Нацыянальнай акадэміі навук Беларусі.

кай. А пра тураўскую рэліквію не было зусім ніякіх звестак, акрамя створанага Аленай Андрушчанка эскізнага праекта.

– Мяне крыху збянтэжыў чатырохканцовы выгляд крыжа. Я даўно займаюся старажытным мастацтвам і лічыў, што такія крыжы павінны быць шасціканцовымі, – расказвае Алег Ермаловіч. – На пэўным этапе натрапіў на фотаздымкі старажытных фрэсак кіеўскага Сафійскага сабора і ўбачыў на іх выявы менавіта чатырохканцовых крыжоў, дакладна такіх, якія былі прапанаваны аўтарамі эскізнага варыянта. Прычым з такім жа арнамантам: разбіўкай на квадраты, з «зернем» па контуры і ўпрыгожаннямі з каштоўных камянёў. З той хвіліны праца пайшла як трэба...

У працэсе майстар прыйшоў да высновы: знойдзеныя археолагамі чатыры абразкі – усяго толькі свінцовыя формы для вырабу іконак. Менавіта таму давялося адмовіцца ад іх у аздабленні рэліквіі. На іх аснове зроблены новыя формы, з якіх відарысы «набілі» на тонкую залатую пласціну. Як расказвае майстар, пры стварэнні тураўскай рэліквіі выкарыстоўваліся тэхналогіі, блізкія да тых, якімі маглі валодаць старажытныя майстры: на аснове з кіпарысавага дрэва, з выкарыстаннем золата 958-й пробы, каштоўных камянёў. Бадай, адзінае розніць, гэта мікраскоп, ад якога А. Ермаловічу немагчыма было адмовіцца.

Пасля таго як праца была завершана і Тураўскі крыж прэзентавалі шырокай грамадскасці, і асабліва пасля ўшанавання аўтараў прэзідэнцкай прэміяй «За духоўнае адраджэнне», з'явіліся скептыкі, якія сцвярджаюць, што гэта навадзел. Спрачацца з апанентамі, даказваць адваротнае ні Марыя Нецвятаева, ні Алена Андрушчанка, ні Алег Ермаловіч не збіраюцца. Яны прапанавалі і ажыццявілі сваё бачанне, якой магла быць старажытная тураўская святыня. Яе прынялі духавенства і грамадства. А значыць, узноўлены Тураўскі крыж застанецца ў гісторыі для ўсіх нас і наступных пакаленняў беларусаў.

Сяргей ГАЛОЎКА