

# Любоў да прасторы як мастацкая з’ява

УДК 821.161.3.091



**Жанна ШАЛАДОНАВА,**  
кандыдат філалагічных  
навук

**Жанна ШАЛАДОНАВА.** Любоў да прасторы як мастацкая з’ява. У артыкуле праз зварот да твораў класікаў беларускай літаратуры раскрываюцца асаблівасці нацыянальнага светабачання, пазначанага дамінаваннем духоўна-псіхалагічных, эмацыянальных чыннікаў ва ўспрыманні прасторы навакольнага свету, пачуццямі любові і прыхільнасці да родных мясцін. Перажыванне прасторы ««блізка да сэрца»» прадвызначае асаблівую маляўнічасць, пранікнёнасць пісьменніцкага стылю, абумоўлівае глыбакадумнасць спасціжэння канкрэтнага месца, сэнсавую насычанасць і сімвалічную знакакасць прасторавых вобразаў у мастацкіх творах. Любоў да прасторы разглядаецца як важны момант аўтарскай персанальнай і нацыянальна-ментальнай ідэнтыфікацыі, прыналежнасці да пэўнай мясцовасці.

**Ключавыя словы:** чалавек, прастора, тапафілія, нацыянальны, мясцовасць, эмацыянальная сувязь, пачуцці, ідэнтыфікацыя, знакакасць.

**Zhanna SHALODONOVA.** Love for space as an artistic phenomenon. Based on classical works of Belarusian literature, the author explores the national worldview that is dominated by spiritual, psychological and emotional factors in the perception of the surrounding world, feelings of love and belonging to homeland. Experiencing the space very intimately predetermines a very exuberant and insightful writing style, profound understanding of a specific place, the semantic richness and symbolic significance of spatial images in literary works. Love for space is viewed as an important factor in personal, national and mental identification of an author, the sense of belonging to a certain place.

**Keywords:** person, space, toponophilia, national, locality, emotional connection, feelings, identification, iconicity.

**А**сэнсаванае ўспрыманне прасторы свайго жыцця, якое адрознівае прасторавыя паводзіны чалавека, абумоўлівае цесную прыхільнасць да гэтай прасторы, не столькі фізічную, колькі духоўную, эмацыянальна-псіхалагічную. Праз гэту суб’ектыўную сувязь з самымі простымі абставінамі і з’явамі навакольнага свету, паўсядзённа-побытавымі і натуральна-прыроднымі ўмовамі існавання паўнакроўна і шматпланаво раскрываецца і рэалізуецца маральна-духоўны патэнцыял асобы, яе першародныя творчыя здольнасці, якія знаходзяць увасабленне ў мастацкіх творах. Менавіта літаратура ўяўляе «экалагічна чыстую крыніцу» (Д. Замяцін)

## [ ПРА АЎТАРА ]

**ШАЛАДОНАВА Жанна Сяргееўна.**

Нарадзілася ў в. Сідараўка Краснапольскага раёна Магілёўскай вобласці. Скончыла філалагічны факультэт Беларускага дзяржаўнага ўніверсітэта (1992), аспірантуру Інстытута літаратуры імя Янкі Купалы НАН Беларусі (1995).

З 1996 года працавала на пасадзе малодшага навуковага супрацоўніка, з 2006 года – старшы навуковы супрацоўнік аддзела ўзаемасувязей літаратур Інстытута літаратуры імя Янкі Купалы НАН Беларусі (з 2015 года – Інстытут літаратуразнаўства

Цэнтра даследаванняў беларускай культуры, мовы і літаратуры НАН Беларусі).

Кандыдат філалагічных навук (1998).

Аўтар больш за 160 навуковых прац, сярод якіх дзве манаграфіі, восем раздзелаў у калектыўных манаграфіях, артыкулы ў навуковых зборніках, навукова-перыядычных выданнях.

Сфера навуковых інтарэсаў: кампаратывістыка, беларуская класіка ў кантэксце ўсходнеславянскіх літаратур, паэтыка прасторы.

прасторавых вобразаў з іх змястоўным характаралагічным патэнцыялам пачуццёвых дыялектычных суадносін чалавека і свету.

Колеры, гукі, пахі, водары насычаюць дух творчасці і духоўнасць асобы – усё гэта знітавана з пэўнай тэрыторыяй і яе складнікамі: паветрам і глебай, полем і рэчкай, лесам і садам. Ключавыя прасторавыя канстанты нацыянальнай карціны свету становяцца асноватворнымі элементамі індывідуальна-аўтарскай канцэпцыі быцця.

Ва ўспрыманні навакольных ландшафтаў у айчынным прыгожым пісьменстве дамінуюць духоўна-псіхалагічныя, эмацыянальныя чыннікі, пачуцці любові і прыхільнасці да родных краявідаў. Перажыванне прасторы «блізка да сэрца» карэлюе з пачуццём асобаснай і нацыянальна-культурнай ідэнтычнасці, што прадвызначае асаблівую маляўнічасць, душэўнасць, эмацыянальную пранікнёнасць мастацкіх палотнаў, абумоўлівае глыбакадумнасць спасціжэння канкрэтнай тэрыторыі, канцэптuallyна-сэнсавую насычанасць і сімвалічную знаканасць прасторавых топасаў у творах.

Дамінаванне маральна-духоўных, этычных прынцыпаў ва ўспрыманні прасторы прывяло да яе анталагізацыі, усведамлення як фундаментальнага складніка мысленчачворчых працэсаў і чалавечага быцця ўвогуле. Існуюць меркаванні, што прастора «складае з чалавекам нейкае, няхай перарыўнае, але адзінства, не кантэкст для яго, а агульны з ім „жывы“ тэкст. Памежна можна было б гаварыць пра ландшафт, тэрыторыю, краіну, планету, як пра „адаленыя“ або „працяглыя“ абалонкі чалавека, экстрапаляцыі ці метафары цялеснай прасторы» [1, с. 271]. Выступаючы своеасаблівым працягам чалавека, прастора ўсведамляецца як фактар скіраванасці да духоўных вяршынь, спасціжэння вышэйшых сэнсаў, фарміравання творчай індывідуальнасці.

Францыск Скарына ў прадмове да кнігі «Юдзіф» пры выяўленні патрыятычнага ўчынку Юдзіф звярнуў увагу на ўнікальную ўзаемаабумоўленую сувязь герані і прыроды, глыбокую прыхільнасць яе да месца нараджэння, у выніку чаго і фарміруецца святое пачуццё Радзімы: «// Як звяры, / што блукаюць у пушчы, / ад нараджэння / ведаюць сховы свае, / як птушкі, / што лётаюць у паветры, / помняць гнёзды свае, / як рыбы, / што плаваюць у моры і ў рэках, / чуюць віры свае / і як пчолы / бароняць вуллі свае – / гэтак і людзі / да месца, дзе нарадзіліся / і загаданы ў Бозе, / вялікую ласку маюць //» [2, с. 116–117].

Прыцягвае ўвагу эмацыянальна-сэнсавая напружанасць панарамнага прасторавага малюнка, створанага натхнёным палётам аўтарскай думкі. Гэта сапраўды палёт, бо праніклівы позірк вялікага асветніка ў пошукавапазнавальнай скіраванасці ў адзін момант здолеў ахапіць шматвектарную разгорнутасць, знакавыя прасторавыя характарыстыкі ўлюбёнай мясцовасці: лясныя нетры, водныя глыбіні, нябесныя вышыні. Менавіта эмацыянальна насычанае, сардэчна-прачулае асэнсаванне месца пражывання прадвызначае яго як семіятычна ўпарадкаваную, сэнсава канцэнтраваную прастору, як універсальны вопыт быццёвага самаідэнтыфікацыі чалавека.

У вершы Янкі Купалы «Мая малітва» такая ж з'яднанасць знакавых прасторавых канцэптаў прыроднай гарызанталі і духоўнай вертыкалі афармляе ўніверсальна-сакральную сістэму каардынат, у якой спалучана і адбываецца гісторыка-культурнае здзяйсненне і быццёвая рэалізацыя народна-нацыянальнай супольнасці:



Тытульны аркуш прадмовы Францыска Скарыны да кнігі «Юдзіф» (1519)

Малюся я небу, зямлі і прастору,  
Магутнаму Богу – ўсясвету малюся,  
Ва ўсякай прыгодзе, ва ўсякую пору  
За родны загон Беларусі [3, с. 115].

Ва ўсе гістарычныя перыяды самааддана любоў да «роднага кута» як увасаблення Бацькаўшчыны, Беларусі выступала як адметнасць нацыянальнай культуры і аксіялогіі, важны момант персанальнай і нацыянальна-ментальнай ідэнтыфікацыі беларуса, яго духоўна-творчага развіцця і паўнакроўнага жыццёвага самаздзяйснення.

Мой родны кут, як ты мне мілы!..  
Забыць цябе не маю сілы!  
Не раз, утомлены дарогай,  
Жыццём вясны мае убогай,  
К табе я ў думках залятаю  
І там душою спачываю [4, с. 7].

У мастацкім інструментарыі народнага пісьменніка Беларусі Івана Навуменкі прасторавыя фактары і адносіны адыгрываюць калі не вызначальную, то вельмі прыкметную і семантычна значную ролю. Тое прыродна-прасторавае асяроддзе, у якім вырас будучы пісьменнік, сфарміравалася яго асоба, сістэма поглядаў на свет і жыццё, зрабіла свой уплыў і на асноўныя прынцыпы яго творчасці.

Пра асаблівасць духоўна-творчага ўзаемадзеяння І. Навуменкі з прасторай сведчаць разгорнутыя прыродна-прасторавыя апісанні ў творах і яго вельмі глыбокія і пранікнёна-спавядальныя роздумы адносна вытокаў пісьменніцкага майстэрства. На думку пісьменніка, «у чалавеку жыве патрэба судакранання з простым, першародным, што ідзе ад зямлі, травы, хмар у небе, ветру... Ды што там. Я сам ужо трыццаць гадоў жыву ў Мінску, а ўсё перад вачыма стаяць родныя мясціны. Люблю, як спявае і пахне зямля» [5, с. 134].

Сімвалічным падаецца тое, што нараджэнне народнага пісьменніка Беларусі прыпадае на эпоху, адметную зменай светапогляднай парадыгмы, асновы якой пачынаюць складаць катэгорыі прасторы, а не часу. На пачатку ХХ стагоддзя актуалізуюцца погляды на ўзаемаадносіны чалавека і месца, прастора пачынае ўспрымацца як «знак і выяўленне самога жыцця, самы першапачатковы і магутны з яго сімвалаў» [6, с. 218]. У 1920-я гады ўзнікаюць харалагічная канцэпцыя А. Гетнера, канцэпцыя месцаразвіцця П. Савіцкага, тэорыя номагенезу Л. Берга і інш.

У творчасці І. Навуменкі яркая ўвасобіўся пошукавы дух нарадзіўшай яго эпохі, дынаміка засваення прасторы гуманітарнай думкай, а таксама выразна праявіліся асаблівасці нацыянальнага светабачання і светасузірання, пазначаныя глыбокай роздумнасцю ў спасціжэнні навакольных ландшафтаў, іх сімвалізацыі, напам'януці сэнсамі. «Лічу, што пісьменніка нараджае зямля, паветра, мясцовасць, з якой ён звязаны душой і целам. Карацей кажучы, гэта трохі нешта незразумелае, нездарма часта гавораць: яго пяром вадзіў Бог. Там жа маса ўсякіх псіхалагічных момантаў» [5, с. 226].

Відавочна, што для Івана Навуменкі вельмі важнымі былі менавіта духоўна-псіхалагічныя моманты ва ўзаемадзеянні чалавека з прасторай, што ярка прадэманстравана ім у мастацкай практыцы. У разгорнутых жывапісных палотнах яго твораў знайшлі высокамастацкае адлюстраванне краявіды родных Васілевічаў, што ўспрымаюцца як непаўторныя малюнкi нацыянальна-быццёвага жыццяпісу ўвогуле. Іх змястоўная глыбіня абумоўлена асаблівай цеплынёй і пранікнёнасцю аўтарскага погляду, напоўненага любоўю. Згодна з выслоўем М. Мерло-Панці, гэта «глыбіня нараджаецца ў... поглядзе, паколькі ён імкнецца нешта ўбачыць» [7, с. 338]. Індывідуальна-аўтарскі погляд успрымае знаёмыя ландшафты ў сукупнасці іх складнікаў як гатовыя семантыч-

ныя знакі, да якіх дадаюцца суб’ектыўная ацэнка, душэўнае бачанне, творчае ўяўленне, узмоцненыя ўласным вопытам узаемадзеяння. У выніку прасторавыя адзінкі тэксту, топасы, уяўляюць канцэнтраваныя сгусткісэнсаў, адлюстроўваюць дынамічны малюнак успрымання і перажывання пэўнай мясцовасці.

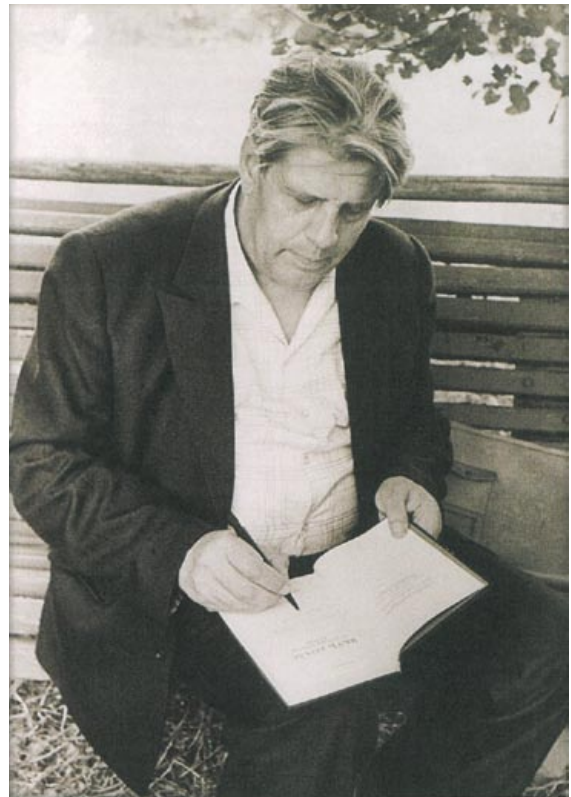
Станоўчая эмацыянальна-псіхалагічная сувязь чалавека з месцам характарызуецца як тапафілія. Тэрмін упершыню ўжыты Г. Башлярам у працы «Паэтыка прасторы» (1958) у сэнсе «прывязанасць да пэўнага месца», «любоў да вобразаў шчаслівай прасторы». Хаця яшчэ раней, у 1947 годзе, англа-амерыканскі паэт У.Х. Одэн у прадмове да кнігі Дж. Бэтжэма на менавіта так ахарактарызаваў пачуцці, што авалодваюць чалавекам пры назіранні прыемных для яго месцаў, прывязанасць да сваіх вытокаў.

У 1974 годзе з’явілася праца «Тапафілія» амерыканскага географа І-Фу Туана, у якой паняцце тапафіліі атрымала далейшае навукова-тэарэтычнае асэнсаванне і канцэптэуалізацыю. Вучоны вылучыў прасторавы тып паводзін чалавека як найважнейшы чыннік, што фарміруе яго жыццёвы свет. Найважнейшай уласцівасцю адносінаў чалавека з прасторай пры гэтым выступае здольнасць яе адчуваць, перажываць і такім чынам асэнсоўваць. Тапафілія тлумачыцца І-Фу Туанам як любоў, чалавечая прывязанасць да месца, эмацыянальныя сувязі паміж фізічным асяроддзем і чалавекам. Такім чынам, пры вызначэнні тапафіліі акцэнтуюцца эмацыянальна-пачуццёвыя і культурныя складнікі адносінаў чалавека да мясцовасці, абумоўленыя вопытам узаемадзеяння з ёй.

Расказваючы пра асаблівасці свайго пісьменніцкага майстэрства, І. Навуменка прызнаваўся: «Я іду ад героя, ад чалавека, ад факта... Іду яшчэ і ад мясціны, ад кавалка зямлі, які я чамусьці люблю або не люблю. Калі я яго не люблю, то не люблю і пісаць... Есць кавалкі зямлі, якія вельмі падабаюцца» [5, с. 229]. Пачуцці любові і прывязанасці да мясцовасці карэлююць з пачуццём настальгіі ў адносінах чалавека і свету, узаўяўляючы не столькі фізічныя, а найперш ментальныя вобразы і ландшафты, рэпрэзентуючы ідэальную прастору душы.

У мастацкай структуры ваеннай трылогіі І. Навуменкі вобраз мястэчка, выпісаны з рэальнай тапаграфіі і гісторыі Васілевічаў, трансліруе цесныя і трывалыя духоўна-эмацыянальныя сувязі пісьменніка з малой радзімай. Слова «прыгажосць», што з заканамерным пастаянствам ужываецца ў характарыстыцы памятных з дзяцінства краявідаў, перадае шырокі спектр пачуццяў, задае асноўны кірунак аўтарскай філасофіі прасторы, прадвызначаючы сферу высокіх сэнсавых вымярэнняў гэтай прасторы.

Прыгожым здаецца ўсё тое, на што глядзіш з любоўю. Згодна з А. Шэфтсберы, «усякая прыгажосць ёсць ісціна». Тапафілія, выступаючы важным момантам аўтарскай самаідэнтыфікацыі, абумоўлівае павышаную знакавасць вобразаў родных мясцін, іх іканічнасць, здольнасць трансліраваць нацыянальна-быццёвыя сэнсы і каштоўнасці. «У сонечную летнюю пару, калі ўсё наваколле спавіта тонкай пялёнкай сіняватай смугі, мястэчка з Птахавага пераезда здаецца надзвычай прыгожым. Атуленае садамі і прысадамі, яно ўяўляецца зялёным востравам сярод залацістага збожжавага разліву. Адзін толькі будынак выдзяляецца на гэтым востраве – школа... Міця любіць глядзець на школу. Ён ведае месца, з якога яна відаць найлепш.



Іван Навуменка. 1982 год



Месца гэтае – грудок пад сасной – хлопец аблюбаваў тады, калі школу толькі пабудаваў» [8, с. 9]. І далей: «Хлопцы любяць мястэчка – ні чым яно асабліва не славуае, няма ў ім ні рэчкі, не забрукавана пакуль што ніводнай вуліцы, але ўсё адно здаецца, што лепшай мясціны ў свеце няма. Носіць мястэчка прыгожую назву – Бацькавічы» [8, с. 13].

Неаднаразова адзначаная аўтарам прыгажосць прыродна-прасторавых замалёвак тлумачыць, што ён свядома робіць стаўку на ўражанне, і ў выніку вобразы, у якія ўкладваецца столькі эмацыянальнага зместу і пачуцця, можна ахарактарызаваць як іканічныя, абзначаныя суадноснасцю знешняй выявы і ідэальнай унутранай змястоўнасці, знакаваці. «Іканічны знак матываваны феноменалагічнымі асаблівасцямі яго ўспрыняцця інтэрпрэтарам (а не анталагічнымі ўласцівасцямі яго рэферэнта), г. зн. іканічны знак узнаўляе не фізічныя ўласцівасці аб'екта, а ментальную схему яго ўспрыняцця» [9, с. 55].

Іканічнасць прасторы разглядаецца Ю. Лотманам як перадумова і фактар яе сэнсавай ушчыльненасці: «рэальная прастора робіцца іканічным вобразам сям'ясферы – мовай, на якой выражаюцца разнастайныя пазапрасторавыя значэнні, а сям'ясфера ў сваю чаргу, пераўтварае рэальны прасторавы свет, што акружае чалавека, па свайму вобразу і падабенству» [10, с. 320].

Апісанні любімай мясцовасці ў творах І. Навуменкі, узбагачаныя размаітай палітрай аўтарскіх эмоцый і пачуццяў, разгортваюць змястоўны каштоўнасны патэнцыял сэнсавага самараскрыцця прасторы, напаўнення яе гісторыяй і значэннем. Часцей за ўсё любімай мясцінай, якая ««спявае», г. зн. трансляе сэнсы, у творах І. Навуменкі выступае лес: «У кожнага чалавека ёсць заповедныя, святыя месцы, да якіх ён у думках звяртаецца ўсё жыццё. У мяне такім месцам быў лес, што пачынаўся недалёка ад дома, у якім я нарадзіўся. І кожны раз, калі вяртаюся ў родныя мясціны, я люблюся ім» [5, с. 134].

Лес традыцыйна ўспрымаецца як маркёр беларускага нацыянальнага ландшафта, адзін з улюбёных паэтычных вобразаў беларускіх мастакоў слова, хранатоп найважнейшых гістарычных і біяграфічных падзей, транслятар своеасаблівай жыццёвай філасофіі. Адчуваючы моцную повязь, нават параднёнасць з гэтай прыроднай стыхіяй, аўтары ўспрымаюць яе як неад'емную частку, саўдзельніцу свайго жыцця і народнай гісторыі.

У кантэксце твораў І. Навуменкі ўлюбёны вобраз лесу карэлюе з аўтарскімі роздумамі і развагамі, надае творам цэласнасць і аформленасць, а героям мэтанакіраванасць, стойкасць і ўнутраную сілу. «Любімая прастора» выпраменьвае асаблівую энергетыку, выступае як ідэйны стрыжань супраціўлення ворагу, падтрымка і абаронца ад варожых сіл. У ваеннай трылогіі менавіта лес з'яўляецца той любімай прасторай, якая, згодна з вызначэннем Г. Башляра, «засяроджае наша быццё ў межах, што забяспечваюць нам абарону» [11, с. 32].

«Міця глядзіць на лес. Маўклівы, зацяты, ён хавае ў сабе штосьці патаемнае, шматзначнае, пад навісцю хвой, на снезе нібы снуюць асяржонныя цені. Міцю здаецца – вось-вось вылецяць з лесу імклівыя коннікі, у руках іх, асветленыя месяцам, бліснуць шаблі. Коннікі кінуцца на мястэчка, і ўсё скончыцца...» [8, с. 180]. Параўноўваючы сасновае вецце з порахам, І. Навуменка ўзмацняе адчуванне патэнцыяльнага выбуху, якое ахоплівае не толькі прастору лесу, але і народна-нацыянальную стыхію Айчыны: «На доле ў сасонніку ўсё – ігліца, шышкі, вецце – сухое, як порах. Пакінь незатушаны вугольчык, не затапчы недакурак – і пойдзе шугаць іскрыста-белае полымя ад дрэва да дрэва, а выносістыя сосны імгненна будуць успыхаць, як свечкі» [8, с. 235].

Пачуццёва ўзмоцненыя адносіны да ландшафтаў надаюць ім чалавечае вымярэнне, абзначанае высокімі ісцінамі высакародства, мужнасці, патрыятызму: «Любі вось гэту зямлю – шэрую, вясновую – яна цябе ўздавала, дала для адлёту крылы. Ніколі не забывай яе – дзе б ты ні быў, кім бы ні стаў – тут ты сказаў сваё першае слова, спазнаў сваё першае слова, спазнаў першае шчасце – яна твая маці...» [8, с. 20].

У фарміраванні патрыятычных пачуццяў, любові, адданасці свайму краю класік беларускай літаратуры У. Караткевіч немалаважнай функцыяй надзяляе топасы іншай прасторы. У нарысе «Абраная» беларускі пісьменнік прыгадвае настальгічныя вершы Т. Шаўчэнкі, напісаныя ў Орскай крэпасці. Аўтар звяртае ўвагу

на тое, што Каззар сярод рудых казахскіх стэпаў, ахарактарызаваных ім як «пустыня, кінутая Богам», трызніць раскошай і веліччу блакітных украінскіх стэпаў. У. Караткевіч ставіць пытанне пра ролю і функцыі іншасці ў фарміраванні аўтарскага светапогляду, узнікненні «найвышэйшай ступені любові» да свайго краю, яго абвострана-прачулага ўспрымання праз прызму параўнання духоўна-культурных, гістарычных, прыродна-геаграфічных рэалій «не сваёй» прасторы.

Суадносіны з іншасцю У. Караткевіч непасрэдным чынам звязвае з развіццём асобы, яе маральнай матываванасцю не толькі прыняць чужое, але і ўступіць з ім у насычаны і прадуктыўны дыялог на роўных, выяўляючы пры гэтым уласныя



Уладзімір Караткевіч. 1965 год

маральна-этычныя імператывы, духоўныя прыярытэты і перакананні. У сваім лірычным маналогу мастак слова звяртаецца да ўкраінскай зямлі, бо менавіта там, як ён лічыць, абудзілася «найвышэйшая ступень любові да бацькаўшчыны»: «Здалёк свой край здаецца азораным ззяннем вечнага незгасальнага дня. І так ён пачынае здавацца самым гошым на свеце (а быў – „нічога асаблівага“). І так нараджаецца найвышэйшая ступень любові да бацькаўшчыны.

Украіна ў зялёнай, залатой і сіняй сваёй прыгажосці... не так і адрозніваецца ад маіх родных мясцін. Але менавіта на Украіне мне суджана было пазнаць апошнюю любоў да самай жалю вартай былкі на ўзбочыне самай запыленай нашай дарогі» [12, с. 437].

На думку У. Караткевіча, пачуцці прывязанасці, адданасці знешне нічым не адметнай, проста і някідкай прыгажосці сваёй зямлі і праяўляюцца ў тым ліку ў выніку выпрабавання іншасцю, пры якім існуе вялікая спакуса быць уцягнутым у касмапалітычныя працэсы. Нават у самых камфортных экзатычных умовах чалавек застаецца ў моцным духоўна-гравітацыйным полі нацыянальнага, што дапамагае не страціць сваё аблічча, не растварыцца ў іншасці і захаваць сваю самасць: «Я не скажу, што вучыў бы любові да гэтай былкі, ссылаючы кагосьці ў пустыню... Я адпраўляў бы абыякавых... у Італію ці на востраў Таіці. Хай жывуць. Як бы яны там праз пару год узвылі без карычневата-чырвоных баравікоў у бэзавым верасе, як бы заплакалі пад кіпарысамі аб ядлоўцы на пустках, аб дымах у марозным небе, аб драздах, якія латашаць чырвоныя арабіны пад плотам, аб срэбрачаканым слове сваім і аб песні, аб тумане ранішнім над цёплай вадой возера...

А хто не ўспомніў бы, хто застаўся б там, у сваім страчаным і знойдзеным раі, жаваць бананы і ўлягаць за таіцянкамі, – хай бы сабе і заставаўся, калі ўжо яму ўсё роўна. Ад яго і там было б столькі ж карысці, колькі і тут.

Але хто ўжо вярнуўся б – той навекі, той свой, за тым, як за каменным мурам. А зямлі і патрэбны толькі такія» [12, с. 437].

Нягледзячы на відавочныя цэнтрабежныя плыні глабалізацыйных працэсаў у свеце, у супольнасці заканамерна ўзнікаюць і развіваюцца іншыя, цэнтраімклівыя тэндэнцыі – ментальна-эмацыянальная прывязанасць да сваёй «зямлі пад белымі крыламі», сваёй мясцовасці, як крыніцы велічы і прыгажосці, крытэрыя і гаранта ідэнтыфікацыі, духоўна-натхнёнага самаздзяйснення і быццёва-творчай рэалізацыі чалавека і супольнасці. Адным з дзейсных чыннікаў стварэння насычанага вобраза родных мясцін з'яўляецца аб'ёмны погляд, пры

якім разгорнутае ў прасторы і часе асэнсаванне сваіх вытокаў узбагачаецца плённым вопытам цэласнага спасціжэння прасторы краіны: «І трэба многа, вельмі многа ездзіць, сябры... Вы ўбачыце ўсе канцы нашай мілай, ласкавай няяркай краіны, якая, аднак, зачаруе вас сваёй няўлоўнай прыгажосцю.

...Любіце гэтую сваю святую зямлю аддана і да канца. Іншай вам не дадзена, ды і непатрэбна» [12, с. 382–383].

Навуковыя і творчыя росшукі, скіраваныя да сваёй зямлі, – прасторы, якая «мае значэнне», грунтуецца на звалючыйна абумоўленай канцэпцыі пачуцця месца (sense of place), звязанай з асаблівасцямі працэсаў пазнання свету сучасным чалавекам. У іх пачынае пераважаць візуальная інфармацыя, у выніку чаго яшчэ раз усведамляецца актуальнасць рэальнасці і неабходнасць пошуку новых спосабаў тлумачэння яе глыбінных сэнсаў.

Разам з тым вучоныя звяртаюць увагу на панаванне ў светаўспрыманні і светанастроі чалавека XX стагоддзя «трагеды адчужэння», небяспечнай узаемнай аддаленасці, дыстанцыянавання чалавека і асяродку існавання, у выніку чаго адносіны з прасторай усё больш набываюць дыскрэтна-фармальны характар, адбываецца неадэкватная замена рэальных каштоўнасцей жыцця віртуальнымі. Таму такое дабратворнае ўздзеянне мае імкненне да адзінства чалавека са светам, эмацыянальнае пражыванне ў ім сучаснага моманту, «тут» і «зараз», у яго жыццёвай паўнаце і канкрэтыцы, візуальна-пачуццёвай, натуральна-прыроднай прасторавай данасці, маральна-этычнай і эстэтычнай каштоўнасці.

Зварот да мастацка-публіцыстычнай спадчыны класікаў, у якой прастора натхнёна, эмацыянальна, з любоўю асэнсоўваецца ў маральна-этычным і эстэтычным вымярэннях, бачыцца адным з магістральных, дзейсных фактараў наладжвання і падтрымання жывых і гарманічных стасункаў з рэальнасцю, іх глыбіннага сэнсавага напаўнення, аднаўлення духоўна-эмацыянальных сувязей чалавека з месцам, узмацнення пачуццяў Дому і Радзімы.

*Артыкул паступіў у рэдакцыю 12.04.2022 г.*

## [ СПІС ВЫКАРЫСТАНЫХ КРЫНІЦ ]

1. Сид, И.О. Геопоэтика. Пунктир к теории путешествий / И.О. Сид. – СПб.: Алетейя, 2018. – 428 с.
2. Разанаў, А. Францызскі Скарына. Маём найбольшае самі: кніга перастварэнняў / А. Разанаў. – Мінск: Маст. літ, 2017. – 223 с.
3. Купала, Я. Збор твораў: у 7 т. / Я. Купала. – Мінск: Навука і тэхніка, 1973. – Т. 3: Вершы, пераклады 1911–1917. – 432 с.
4. Колас, Я. Збор твораў: у 14 т. / Я. Колас. – Мінск: Маст. літ, 1972–1978. – Т. 6: Паэмы «Новая зямля» і «Сымон музыка». – 1974. – 624 с.
5. Навуменка, І.Я. Збор твораў: у 10 т. / І.Я. Навуменка. – Мінск: Маст. літ, 2017. – Т. 10: П'есы, вершы, інтэрв'ю, анкеты, выступленні, водзвывы на дысертацыі, некралогі, аўтабіяграфія, успаміны, дзённікавыя запісы, лісты. – 987 с.
6. Шпенглер, О. Закат Европы: в 2 т. / О. Шпенглер. – М.: Айрис-пресс, 2004. – Т. 1: Образ и действительность. – 528 с.
7. Мерло-Понти, М. Феноменология восприятия / М. Мерло-Понти. – СПб.: Ювента: Наука, 1999. – 605 с.
8. Навуменка, І.Я. Збор твораў: у 10 т. / І.Я. Навуменка. – Мінск: Маст. літ, 2015. – Т. 5: Сасна пры дарозе; Вецер у соснах: Раманы. – 878 с.
9. Найок, О.Б. К вопросу об иконизации художественного дискурса / О.Б. Найок // – Вестник МГЛУ. – 2015. – Вып. 19 (730). – С. 54–63.
10. Лотман, Ю.М. Семиосфера / Ю.М. Лотман. – СПб.: Искусство-СПб, 2000. – 704 с.
11. Башляр, Г. Поэтика пространства / Г. Башляр. – М.: Ад Марчинем Пресс, 2014. – 352 с.
12. Караткевіч, У.С. Збор твораў: у 25 т. / У.С. Караткевіч. – Мінск: Маст. літ, 2012. – Т. 12: Публіцыстыка. Эсэ-нарысы: 1952–1982. – 2016. – 782 с.