

Даследчык беларускай Тройі...

Да 85-годдзя П.Ф. Лысенкі

«Чалавек, які знайшоў беларускую Тройю»... Менавіта так гавораць калегі пра Пятра Фёдаравіча Лысенку – вядомага археолага, лаўрэата Дзяржаўнай прэміі Рэспублікі Беларусь, прафесара, доктара гістарычных навук, якому ў верасні спаўняецца 85 гадоў. Даследчык зрабіў вялікі ўклад у вывучэнне археалагічных старажытнасцей Беларусі, быў стваральнікам археалагічных музеяў у Брэсце і Тураве, адным з аўтараў шматтомнага выдання «Збор помнікаў гісторыі і культуры Беларусі». Але пры чым тут Тройя? Справа ў тым, што, як і славыты Генрых Шліман, які ў XIX стагоддзі вярнуў з небыцця легендарную Тройю, апетую Гамерам, Пётр Фёдаравіч Лысенка вярнуў нашчадкам летапісны горад Бярэсце. Археолог зрабіў яго ў сваіх публікацыях здабыткам не толькі навукоўцаў, але і шырокага грамадства, увасобіўшы сваё адкрыццё ў археалагічным музеі «Бярэсце». Гэты помнік і атрымаў метафарычную назву «беларуская Тройя»...

«Заехаў» у археалогію

Пётр Фёдаравіч Лысенка нарадзіўся 16 верасня 1931 года ў вёсцы Зарачаны Полацкага раёна Віцебскай вобласці ў сям’і Фёдара Кліменцьевіча і Ганны Данілаўны, якія ўжо гадавалі маленькую дачушку Тоню. Цікава, што Антаніна Фёдараўна таксама звязала свой лёс з навукаю: працавала ў Інстытуце літаратуры НАН Беларусі, даследавала беларускую публіцыстыку і творчую індывідуальнасць пісьменнікаў...

Дзяцінства хлопчыка прайшло ў Полацкім раёне і г. Сянно, дзе бацька, пасля заканчэння Камуністычнага ўніверсітэта нацыянальных меншасцей Захаду імя Ю. Мархлеўскага ў Маскве, працаваў на розных кіруючых пасадах. Гады акупацыі разам з сям’ёй правёў у г. Ветка. Былі і голад, і хваробы, і расстрэлы фашыстамі мірнага насельніцтва...

Пасля вайны Лысенкі жылі ў Пінску. Скончыўшы мясцовую школу, Пётр паступіў у Мінскі дзяржаўны педагагічны інстытут імя А.М. Горкага. Тут і адбылося першае дачыненне да навукі. Вялікі ўплыў на фарміраванне навуковых інтарэсаў зрабіў выкладчык Уладзімір Мікалаевіч Кун, які сваёй эрудыцыяй і прафесіяналізмам уразіў Пятра Лысенку. Ён прывіў любоў да даследчай працы са старажытнарускімі летапісамі.

У сукупнасці ўсё гэта падштурхнула маладога даследчыка да вызначэння прыярытэтнага навуковага кірунку – вывучэння старажытнаруускай спадчыны. Але гэта было крыху пазней...

Спачатку ж малады педагог паехаў выкладаць гісторыю ў Пагосцкай сярэдняй школе Бярэзінскага раёна, затым была служба ў Савецкай арміі на Далёкім Усходзе.

З 1960 па 1964 год Пётр Фёдаравіч – аспірант Інстытута гісторыі АН БССР. Як яму ўяўлялася, і з выбарам – эпоха Кіеўскай Русі – навуковага кірунку вызначыўся: цікавасць да гэтага перыяду сфарміравалася яшчэ са студэнцкай пары. Але займацца даследаваннямі па дадзенай тэматыцы ў сектары гісторыі феадалізму Інстытута гісторыі АН БССР не выпадала: не існавала штатнай адзінкі пад гэту тэму. Вучонаму-пачаткоўцу прапанавалі прадоўжыць развіваць яе ў сектары археалогіі. Ён вырашыў для кандыдацкай збіраць матэрыял аб гарадах Тураўскай зямлі. Тэма амаль не раскрытая, за выключэннем гістарычных нарысаў у работах В.Н. Тацішчава, В.Н. Карамзіна, С.М. Салаўёва, В.Б. Антановіча, М.С. Грушэўскага, М.В. Доўнар-Запольскага, А.М. Андрыяшава і М.Н. Ціхамірава, заснаваных на летапісных паведамленнях. Ніводнай абагульняючай работы па гісторыі Тураўшчыны ўвогуле не было. Археалагічныя разведкі

і эпизадычныя раскопкі тады актыўна праводзілі У.З. Завітневіч, Р. Якімовіч, Т.У. Раўдзіна, Ю.В. Кухарэнка, Я.І. Бібікаў, В.В. Сядоў. Апошні і быў прызначаны навуковым кіраўніком абранай П. Лысенкам тэмы дысертацыі.

Пачынаць трэба было з разведак, абследаваць як мага больш помнікаў, вывучыць іх тапаграфію, ацаніць ступень захаванасці і перспектывы даследавання. Праехаўшы не адну сотню кіламетраў у пошуках археалагічных артэфактаў, давалося нават стаць спраўным матацыклістам. Сціплы трафейны матацыкл Zundarr выпуску 1934 года з аб'ёмам рухавіка 175 кубічных сантыметраў і магутнасцю ўсяго 8 конскіх сіл дастаўся ў спадчыну ад археолага Э.М. Загарульскага. Як потым вобразна скажа сам Пётр Фёдаравіч: «Я ўехаў у археалогію на матацыкле Загарульскага».

Практыка пачалася з удзелу ў раскопках Полацка, якія ў 1960–1962 гадах праводзіў В.Р. Тарасенка. За паўтара месяца работ на гэтым помніку П. Лысенка авалодаў метадыкай фіксацыі знаходак, складаннем адпаведных планаў, нівелірам. Давалося, як гавораць археолагі, пастаяць і на лапаце... Акрамя таго, прыйшлося папоўніць веды па этнаграфіі: звесткі па тэхналогіі апрацоўкі скуры спатрэбіліся для больш дасканалы вывучэння скураных вырабаў, на якія багаты культурны пласт Полацка XII–XIII стагоддзяў. Тут неацэнную дапамогу аказаў Аляксандр Данілавіч Бандарэнка – брат маці, майстар на ўсе рукі: сталяр, слесар, гарбар, шавец, рымар...

У 1960–1964 гадах Пінск падаў археолагам сігнал SOS. Тэрыторыя старажытнага горада без папярэдняга археалагічнага даследавання насамрэч знішчалася ў час рыцця катлаванаў пад сучасную забудову. Кіраўніцтва Пінскага краязнаўчага музея, маскоўскія і беларускія археолагі Т.У. Раўдзіна, Я.І. Бібікаў і Б.В. Міралюбаў ледзь паспявалі за разбуральнай тэхнікай. Літаральна з-пад каўша экскаватара трэба было ратаваць культурны пласт – участкі гарадской драўлянай забудовы XI–XIII стагоддзяў: вулічныя маставыя, рэшткі жылля і гаспадарчых пабудоў і г.д.

Вывяўленыя падчас раскопак артэфакты, аналіз пісьмоўных крыніц і старадаўніх планаў далі падставы для вырашэння пытанняў аб паходжанні горада, яго тапаграфіі, умацаваннях, матэрыяльнай



▲ П.Ф. Лысенка.
Пачатак 1960-х гадоў

культуры. Назбіраныя ўнікальныя даныя разам з матэрыяламі, атрыманымі ў 1993–1996 гадах, увасоблены ў манаграфію «Древний Пинск XI–XIII вв.», якая выйшла ў 1997 годзе. Але яшчэ ў 1966-м у суаўтарстве Г. Штыхава і П. Лысенкі выйшла невялікая аб'ёмная, але вельмі змястоўная кніга «Древнейшие города Белоруссии». На падставе археалагічных і пісьмоўных крыніц у ёй распавядаецца пра Полацк, Тураў, Пінск, Мінск, даводзіцца інфармацыя пра ўмацаванні, планіроўку і забудову гэтых гарадоў, пра тагачаснае жыццё і побыт гараджан. Прайшло больш за пяцьдзесят гадоў, але, па вялікім рахунку, яна не страціла сваёй навуковай і інфарматыўнай значнасці. Зробленыя пасля выхаду кнігі даследаванні дапоўнілі і развілі яе высновы.

Праводзіліся раскопкі і ў старажытным Тураве (1962–1963, 1968), плошча іх склала амаль 768 кв. м. Праца працягвалася таксама і пазней (1992, 1993 і 2005). Вынікам гэтых даследаванняў сталі манаграфія «Древний Туров» (2004) і музейфікацыя рэшткаў Тураўскага кафедральнага сабора (2005).

Былі яшчэ невялікія археалагічныя раскопкі ў Слуцку, Клецку, Рагачове, Давыд-Гарадку, курганоў у Брэсцкай, Гомельскай, Мінскай і Гродзенскай абласцях, абследаванні старажытных Мазыра, Капыля, Чаргарыйска, Нобеля, Дубровіцы, Сцепані. Сабраны матэрыял склаў манаграфію «Дреговичи», якая выйшла ў 1991 годзе.

Знайсіце летапісны горад

Вянцом жа ўсёй навуковай спадчыны П. Лысенкі сталі даследаванні летапіснага Бярэсця. Упершыню гэты горад Пётр Фё-

даравіч наведару ў жніўні 1961 года разам са сваім навуковым кіраўніком Валянцінам Васільевічам Сядовым. Ужо тады ў маладога даследчыка ўзнікла думка, што старажытны Брэст (летапіснае Бярэсце) трэба шукаць у сутоках Мухаўца і Заходняга Буга. Але сярод пад'ёмнага матэрыялу трапілася толькі позняя кераміка XV–XVI стагоддзяў, сабраная на гародах вайскоўцаў звыштэрміновай службы, якія вырошчвалі на пляцоўцы берасцейскага гарадзішча гародніну. Цікава адзначыць, што ў гэтых росшуках прымаў удзел і дырэктар музея абароны Брэсцкай крэпасці Пётр Мікалаевіч Каралёў, які стаў сведкам збору і навуковага тлумачэння пад'ёмнага матэрыялу (керамікі) і ўсвядоміў яго важнасць для навукі. Тады зрабіць якія-небудзь важкія высновы адносна размяшчэння дзяцінца Бярэсця не выпадала – не хапала даных.

Месца меркаванага размяшчэння летапіснага Бярэсця было яшчэ раз абследавана ў 1963 годзе, на гэты раз больш дасканала. Пётр Фёдаравіч звярнуў увагу: у сутоках Мухаўца і Заходняга Буга ўтвараецца мыс трохкутнай формы, які добра абаронены рукавамі рэк, што робіць прыдатным гэтае месца для размяшчэння на ім паселішча. Але ніякіх прыкмет умацаванняў тут не захавалася. Складвалася ўражанне, што і культурны пласт на гэтым месцы знішчаны, магчыма, падчас будаўніцтва Брэсцкай крэпасці ў 1833–1836 гадах. Прышлося звярнуцца да пісьмовых і графічных матэрыялаў XVII–XIX стагоддзяў. Пасля іх дэталёвага аналізу Пётр Фёдаравіч толькі больш пераканаўся, што менавіта тут і

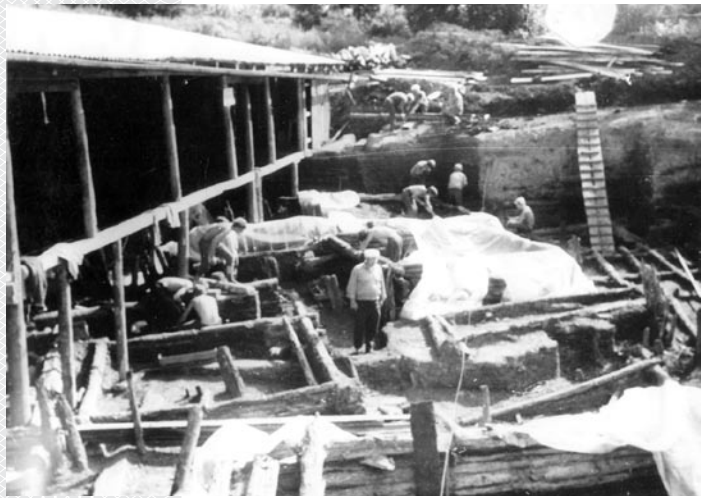
знаходзіцца дзяцінец летапіснага Бярэсця. Чаму? Справа ў тым, што на гравюры «Аблога Брэста шведамі ў 1627 годзе» мыс у сутоках Мухаўца і Буга пазначаны словам Castellum: у перакладзе з лацінскай мовы гэта азначае «замак». А на плане Брэста канца XVIII – пачатку XIX стагоддзя тое ж месца пазначана як «Замкавая гара сыпаная». Відавочна, што ў старажытнарускі час тут мог размяшчацца дзяцінец Бярэсця, па аналогіі з узнікненнем іншых старажытных гарадоў Беларусі і замкаў, якія ў перыяд Вялікага Княства Літоўскага таксама будаваліся на месцах дзяцінцаў. Сваімі аналітычнымі здагадкамі Пётр Фёдаравіч падзяліўся з навуковым кіраўніком В.В. Сядовым. Той ацаніў зробленыя назіранні і загадаў іх апублікаваць.

У лістападзе 1964 года ў Акадэміі навук БССР праходзіла IX канферэнцыя маладых вучоных, у якой упершыню прынялі ўдзел і беларускія археолагі Г.В. Штыхаў, К.П. Шут, П.Ф. Лысенка. Апошні выступіў з дакладам «Да пытання аб гістарычнай тапаграфіі старажытнага Брэста». Праз год матэрыялы форуму былі надрукаваны ў зборніку «Матэрыялы IX канферэнцыі маладых учэных. Вопросы истории» (1965). Менавіта на старонках гэтага зборніка ўпершыню было выказана меркаванне аб лакалізацыі Бярэсця. Аднак пацвердзіць думку пра наяўнасць тут былога дзяцінца летапіснага горада маглі толькі археалагічныя раскопкі. Неўзабаве сама прырода паднесла нечаканы падарунак, які аказаўся лёсавызначальным і для помніка, і для яго даследчыка.

1967 год выдаўся дажджлівым. Узровень вады ў Мухаўцы і Бугу падняўся. Паводкаю размыла дамбу, была пашкоджана кантрольна-следавая паласа. Пагранічнікам загадалі тэрмінова ліквідаваць пашкоджанні. Неабходны для работы грунт бралі з бастыёна, што месціўся непдалёк.

Літаральна праз год маёр П.М. Каралёў, ён жа дырэктар Музея абароны Брэсцкай крэпасці, пры чарговым абходзе тэрыторыі звярнуў увагу на нейкія чарапкі на паверхні кантрольна-следавай паласы, сабраў іх і перадаў навуковаму супрацоўніку Брэсцкага абласнога краязнаўчага музея Міхаілу Іванавічу Алексеюку. Той па тэлефоне паведаміў пра знаходкі Пятру Фёдаравічу, які хутка выехаў у Брэст, каб на свае вочы ўбачыць так званыя чарапкі. Прымаецца рашэнне больш дэталёва аглядзець месца

▼ Раскопкі старажытнага Бярэсця. 1976 год



іх выяўлення. І «партызанскі» атрад на чале з маёрам Каралёвым цішком выправіўся «на разведку» на Валынскі востраў, дзе быў знойдзены гэты посуд. Але там жа размяшчалася і воінскае падраздзяленне.

Камандзір часці пацікавіўся мэтай візиту. «Па грыбы», – не міргнуўшы вокам адказаў П.М. Каралёў. На карысць такой заявы быў і адпаведны антураж: сумкі і невялікія кухонныя нажы ў руках. Так пачыналася гэтая археалагічная праца. З дапамогаю нажоў удалося выкалупаць з зямлі некалькі чарапоў посуду старажытнарускага часу. Асабліва шчасціла П.М. Каралёву, якому трапіліся ладныя венчыкі гаршкоў. Спрактыкаванае вока археолага вызначыла час бытавання выяўленай керамікі – XII–XIII стагоддзі.

Безумоўна, тут захаваўся культурны пласт, але патрабуецца яшчэ вызначыць яго таўшчыню і ацаніць інфарматыўнасць. І ўвосень таго ж года былі закладзены два шурфы. Адзін з іх прыпаў на падэшву папсаванага кар’ерам бастыёна крэпасці, другі – на пляцоўку самога бастыёна. Шурфоўка засведчыла таўшчыню культурнага пласта больш за 1,5 м. Прычым, як высветлілася, гэты пласт добра захоўвае рэчы арганічнага паходжання: вырабы з косці, дрэва і скуры. Была выяўлена і першая неардынарная знаходка – частка бронзавага крыжаскладзена, на які ў тэхніцы выемчатай эмалі была нанесена выява Ісуса Хрыста. Пад рукамі ўкрыжавання месціўся надпіс ІС-ХС з відарысамі святых дэісуснага чыну. У перадацерыковым слоі шурфа сабрана кераміка X–XI стагоддзюў. Даньы шурфоўкі пераканаўча пацвердзілі думку навукоўца: тут размяшчаўся дзяцінец летапіснага Бярэсця. Акрамя таго, шурфоўка паказала, што паселішча ўзнікла раней, чым пра яго ўпершыню згадвае летапіс, ды і сам культурны пласт яго высокаінфарматыўны і перспектыўны для даследаванняў. Далейшыя работы на гэтым помніку цалкам пацвердзілі дадзеную выснову.

1969 год. Разбіты раскоп плошчаю 122 кв. м. Таўшчыня культурнага пласта – каля 5 м. Раскопкамі выяўлены рэшткі 17 пабудоў жылога і гаспадарчага прызначэння. Пазней стала відавочна, што таўшчыня культурнага пласта тут да 7 м. Ускрыты рэшткі яшчэ 13 жылых і гаспадарчых пабудоў. Менавіта работы 1970 года паклалі пачатак стварэнню на аснове рас-



▲ Археалагічны музей «Бярэсце». 2012 год

копак першага ў свеце археалагічнага музея ўсходнеславянскага горада.

А было гэта так. У ходзе раскопак на глыбіні 2,36–2,48 м была ўскрыта пабудова П-6 з сасновага дрэва таўшчынёю 16–17 см і памерамі 4,2х4,4 м. Па матэрыяле, тэхніцы ўзвядзення і памерах нічым адметным знаходка не вылучалася. Самае значнае было тое, што яна захавалася амаль на поўную сваю вышыню – 12 вянец, а месцамі – нават і на 13. Нідзе да гэтага такога ў практыцы раскопак старажытных гарадоў не адзначалася. Звычайна ступень захаванасці пабудоў пры раскопках усходнеславянскіх гарадоў, культурны пласт якіх добра захоўвае арганіку, – 2–3 вянцы, радзей 4–5. А тут 12–13! Мала таго, пабудова захавала ў поўным выглядзе дзвярны праём і невялікіх памераў вентыляцыйныя вокны для выхадку пячнага дыму. Сцены яе былі пранумараваны насечкамі ад ніжняга да верхняга бярвяна. Відаць, пабудову ўзводзілі ў іншым месцы, разбіралі і пераносілі затым у горад. Падчас расчысткі ў ёй былі знойдзены шклянныя бранзалеты, наканечнік кап’я і шпора. У тым жа раскопе выяўлена яшчэ адна ўнікальная знаходка – самшытавы грэбень з выразаным на ім алфавітам.

Методыка правядзення раскопак патрабавала пабудову разабраць і распрацоўваць культурны пласт далей. Але, улічваючы ўнікальнасць, узнікала спакуса яе захаваць. Тым больш што такое жаданне хутка

знайшло рэальную падтрымку. У адзін са жнівеньскіх дзён раскоп наведар сакратар Брэсцкага абкама КПБ Сяргей Міхайлавіч Шабашоў. Яго таксама моцна ўразіла пабудова і ён прапанаваў захаваць унікальны рарытэт.

Назаўтра раскоп ужо наведар сакратар ЦК КПБ Фёдар Анісімавіч Сурганав. Было вырашана весці работы па музейфікацыі для стварэння ў будучым на аснове раскопу спецыяльнага археалагічнага музея. Раскопкі працягваліся і адначасова вяліся работы для азначэння спосабу захавання ўскрытых участкаў гарадской драўлянай забудовы. Былі ўстаноўлены кантакты з рэктарам Беларускага тэхналагічнага інстытута імя С.М. Кірава прафесарам Віктарам Яўграфавічам Віхровым, які займаўся распрацоўкай метаду кансервацыі археалагічнай драўніны і пакрысе ажыццяўляў яе на практыцы ў Вялікім Ноўгарадзе, дзе кансерваліся малагабарытныя драўляныя вырабы. Зварнуліся па падтрымку і да дырэктара Інстытута гісторыі АН БССР акадэміка І.М. Ігнаценкі і дырэктара Інстытута археалогіі АН СССР акадэміка Б.А. Рыбакова. Усім спадабалася ідэя стварэння на аснове раскопак Бярэсця археалагічнага музея. Знайшла падтрымку яна і ў Першага сакратара ЦК КПБ Пятра Міронавіча Машэрава.

Восенню 1970 года пачаліся работы па ўзвядзенні часовых навесаў над археалагічнымі раскопамі і работы па кансервацыі ўскрытых пабудов. Ажыццявіла гэтыя мерапрыемствы група спецыялістаў Беларускага тэхналагічнага інстытута: Ю.В. Віхроў, У.А. Барысаў і С.Ю. Казанская пры актыўным удзеле аўтара раскопак П.Ф. Лысенкі. Калі казаць вельмі каротка, праца была цяжкая. Дзякуючы кансервацыі тады ўдалося зберагчы 11 пабудов захаванасцю ад 8 да 12 вянцоў.

29 верасня 1970 года распараджэннем Савета Міністраў БССР № 948 археалагічны помнік Бярэсце быў узят у ахову дзяржавы, а 18 студзеня 1972 года прынята рашэнне аб стварэнні археалагічнага музея «Бярэсце» і будаўніцтве спецыяльнага павільёна на аснове раскопак.

Артэфакты для музея

Год 1971 азнаменаваўся для Пятра Фёдаравіча абаронай кандыдацкай дысертацыі. Тэма – «Гарады Тураўскай зямлі». Тым

часам раскопкі ў Брэсце працягваліся. У складзе ўдзельнікаў былі супрацоўнікі Інстытута гісторыі НАН Беларусі Таццяна Мікалаеўна Каробушкіна і Міхаіл Мікітавіч Федасееў. Пазней далучыўся Ш.І. Бекцінееў і аўтар гэтых радкоў, які правёў у складзе групы тры палявыя сезоны ў 1975–1977 гадах. Брэсцкі перыяд археалагічных універсітэтаў стаў для мяне знакавым. Адбылося гэта яшчэ і таму, што пашчасціла пераймаць вопыт у Пятра Фёдаравіча Лысенкі. Хоць умовы працы, шчыра кажучы, былі няпростымі. Гэта і велізарнай таўшчыні культурны пласт, часам да 6–7 метраў; шчыльная драўляная забудова, якую трэба было расчысчаць, наносіць на план у маштабе, апісваць у дзённіку, фатаграфавачы; грунтовыя і джджавыя воды, якія пастаянна прытаплівалі, калі не сказаць залівалі, раскоп, і таму амаль штодня прыходзілася іх вёдрамі вычэрпваць. Дадайце яшчэ сціплыя ўмовы пражывання ў цесным пакойчыку доміка вартаўніка, які стаяў на гарадзішчы. Але, як ні дзіўна, цяпер (ды і тады таксама) ні з жалем, ні з болем гэта не ўспрымаецца. Узгадваецца толькі работа, якая прыносіла плён, а значыць і задавальненне...

Некалькі слоў адносна плёну. У 1975 годзе была ўскрыта яшчэ адна пабудова, П-59-А, якая таксама захавалася на дванаццаць вянцоў. Яна выходзіла за межы плануемай плошчы музея. Яе давялося пераносіць не разбіраючы. Падобная практыка стала першай у святле вывучэння і захавання археалагічнай спадчыны ўсходнеславянскага горада.

Былі цяжкасці і іншага плана. У 1975 годзе навісла небяспека рэалізацыі рашэння Савета Міністраў БССР па музейфікацыі археалагічнага аб'екта. І толькі дзякуючы ўмяшанню старшыні Савета Міністраў СССР Аляксея Мікалаевіча Касыгіна справа не была загублена.

Сустрэкаліся і іншыя падводныя плыні. Чаго варты адзін толькі план экспазіцыі археалагічнага музея «Старажытнае Бярэсце», распрацаваны адным з супрацоўнікаў Брэсцкага абласнога краязнаўчага музея! Па сутнасці, гэта была няўкладная спроба растварыць унікальны матэрыял у рэчывы тыпавой экспазіцыі краязнаўчага музея, дзе замест аўтэнтчнага матэрыялу экспануюцца муляжы.

Накатвалі і дробныя недарэчнасці кшталту «памідорнай вайны», калі хто-ніхто

з супрацоўнікаў абласнога музея пачынаў разглядаць пляцоўку гарадзішча як месца ўласных плантацый пад агароды. І ўсё ж прыемнага ў тыя гады было куды болей. Сагравалі душу археолагам ускрытыя пабудовы добрай захаванасці і ўнікальныя знаходкі: фігурка шахматнага караля, свінцовыя абразкі, залаты пярсцёнак, цэлая нажная ступа, прэс для ціску канаплянага алею, бёрды кроснаў і шмат чаго іншага, што зрэдку сустракаецца ў раскопках іншых усходнеславянскіх гарадоў, калі не казаць, зусім не з'яўляецца. Усяго падчас раскопак Бярэсця было сабрана 43 тыс. знаходак.

Музей «Бярэсце» адкрыўся 2 сакавіка 1982 года. Асновай экспазіцыі стаў археалагічны раскоп плошчай 1118 кв. м, у якім былі прадстаўлены 28 жылых і гаспадарчых пабудоў, дзве вулічныя маставыя, агароджы. У 14 экспазіцыйных залах выстаўлена 1200 экспанатаў. І гэта толькі невялікая частка таго, што было выяўлена і вывучана.

За 11 гадоў работы ўскрыта 1800 кв. м помніка на глыбіні ад 3 да 7 м, 223 пабудовы, у якіх захавалася 38 дзвярных праёмаў, 57 печак, дэталі даху і франтонаў, аконныя праёмы. Такого матэрыялу па забудове не мае ні адзін з усходнеславянскіх гарадоў, уключаючы нават Вялікі Ноўгарад, дзе археалагічныя пошукі вядуцца больш за восемдзят гадоў. Навуковы здабытак гэтых работ быў настолькі відавочны, настолькі важкі, што лаўрэат Дзяржаўнай прэміі Тамара Ігнацьеўна Чарняўская першая параўнала яго з адкрыццём слаўтай Троі і назвала «беларускай Трояй» у публікацыі, прысвечанай сямідзесяцігадоваму юбілею свайго калегі.

Вынікі археалагічных даследаванняў былі агучаны на міжнародных кангрэсах славянскай археалогіі ў Сафіі (1980) і Кіеве (1985). Пра навуковую значнасць археалагічнага музея «Бярэсце» выказваліся дырэктар Інстытута археалогіі АН СССР акадэмік Б.А. Рыбакоў, слаўты археолаг-медыевіст член-карэспандэнт АН СССР, даследчык Вялікага Ноўгарада, настаўнік многіх пакаленняў даследчыкаў усходнеславянскіх старажытнасцей А.У. Арцыхоўскі, прэзідэнт АН СССР акадэмік Г.І. Марчук.

Вынікі шматгадовых даследаванняў увасобіліся ў навуковую манаграфію «Берестье» аб'ёмам 39 аўтарскіх аркушаў, якая выйшла ў 1985 годзе. Па гэтай манаграфіі



◀ Пётр Фёдаравіч
Лысенка

ў 1987 годзе ў Інстытуце археалогіі АН СССР П. Лысенкам была абаронена доктарская дысертацыя. Афіцыйнымі апанентамі выступілі вядомыя археолагі Ірына Паўлаўна Русанова (Масква), Анатоль Мікалаевіч Кірпічнікаў (Ленінград), Эвалд Мугурэвіч (Рыга). Праз два гады пасля абароны доктарскай выйшла і навукова-папулярная кніга «Открытие Берестья», якая сапраўды стала адкрыццём.

З дня адкрыцця і па 2016 год музей «Бярэсце» наведалі звыш 3 млн чалавек з 37 дзяржаў свету. Лічба наведвальнікаў расце. Штогод тут бывае больш як 60 тыс. чалавек, праводзіцца каля 900 экскурсій.

У 2002 годзе Пятру Фёдаравічу Лысенку прысуджана Дзяржаўная прэмія Рэспублікі Беларусь. Можна сказаць, што гэта ёсць прызнанне яго велізарнага ўнёску ў справу вывучэння, захавання і папулярнавання гісторыка-культурнай спадчыны нашай краіны. Дарэчы, на новых пяцірублёвых банкнотах грашовых знакаў Рэспублікі Беларусь узору 2009 года змешчаны выявы слаўтых пабудоў П-6 і П-59-А, якія захаваліся на 12–13 вяццоў і прадстаўлены ў археалагічным музеі «Бярэсце». І ў гэтым ёсць рацыя, бо і сёння «Бярэсце» з'яўляецца першым і адзіным у Еўропе музеем сярэднявечага ўсходнеславянскага горада, дзе экспануецца аўтэнтычная забудова XII–XIII стагоддзяў.

Леанід КАЛЯДЗІНСКІ,
кандыдат гістарычных навук, дацэнт