

Шклянныя цуды з Налібакаў

Іх стваралі беларускія майстры, кінуюшы выклік славытым замежным брэндам

У Налібоцкую пушчу ранней восенню найчасцей едучы у грыбы. Бо якраз гэтай парой для аматараў ціхага палявання тут сапраўднае раздолле – нават без сваіх улюбёных месц практычна кожнаму пад сілу займець багатыя грыбныя трафеі. Аднак у нашай вандроўкі на Налібоцкіну быў зусім іншы інтарэс. Мы выправіліся туды па гісторыю. Хацелася як мага больш даведацца пра амбіцыйны бізнес-праект, паспяхова ажыццёлены ў гэтых мясцінах без малага... 300 гадоў таму.

Як сцвярджаюць архіўныя крыніцы, вёска Налібакі, якая падзялілася сваёй назвай са знакамітай пушчай, у XVIII стагоддзі была невялікім паселішчам. Аднак затым яно ператварылася ў бойкае мястэчка, вядомасць пра яго разнеслася па блізкіх і далёкіх краях. Прынамсі, пра існаванне Налібакаў добра ведалі еўрапейскія каралі і іншыя вельможы. І ў іх на тое былі свае падставы – мясцовая шкляная мануфактура, прадукцыю якой лічылі за гонар мець як каранаваныя асобы Еўропы, так і прадстаўнікі ніжэйшых па рангу саслоўяў.

Сёння Налібакі маюць значна меншую вядомасць, нягледзячы на тое, што адна з айчынных кампаній пазычыла ў гэтай вёсцы назву для сваёй вельмі хадавой прадукцыі. Тым не менш, як маглі мы пераканацца, тут па-ранейшаму бурліць жыццё. Праўда, яно не такое імклівае, як у гарадах, а, хутчэй, размеранае і нетаропкае. Школа, дзіцячы садок, некалькі гандлёвых кропак, урачэбная амбулаторыя, касцёл, царква, сельсавет, адміністрацыя мясцовага сельгаспрадпрыемства і некалькі яго вытворчых аб'ектаў складаюць сучасную інфраструктуру аграгарадка Налібакі.

Прызнаемся, пэўнае расчараванне авалодала намі, калі мы даведаліся, што ў цяперашніх Налібаках не захавалася ніякага знаку пра колішнюю яе славытасць – гуту. Праўда, дзеля справядлівасці зазначым, што

вучні і настаўнікі мясцовай школы сабралі неблагі матэрыял пра колішнюю дзейнасць гэтага прадпрыемства і свята захоўваюць яго ў сваім музеі. А яшчэ нам расказвалі, што налібачане, якія пабудаваліся на тым месцы, дзе некалі размяшчалася гута, капаючы на сваіх сотках бульбу, час ад часу знаходзяць асобныя фрагменты посуду. Зразумела, яны далёка не шэдэўральныя, аднак і па іх можна меркаваць пра якасны асартымент прадукцыі былой мануфактуры.

Пабываюшы ў школьным музеі і патрымаўшы ў руках рэліктавыя шкельцы, мы ўсё ж вырашылі пакінуць Налібакі і, у надзеі адшукаць больш матэрыяльных сведчанняў пра дзейнасць знакамітай мануфактуры, скіраваліся ў Стоўбцы, адміністрацыйны і культурны цэнтр раёна. Аднак там выявіўся яшчэ большы нонсэнс: ні ў саміх Стоўбцах, ні ў яшчэ якім-небудзь буйным населеным пункце гэтага самабытнага наднёманскага рэгіёна няма гісторыка-краязнаўчага музея, які б меў статус раённага. І гэта ці не адзіны такі адмоўны прыклад у нашай краіне. Крыху расчараваныя, мы вырашылі пашукаць гістарычнага досведу пра Налібацкую шкляную мануфактуру ў суседнім Нясвіжы. І толькі там нам пашчасціла.

У старадаўняй радзівілаўскай рэзідэнцыі нам на дапамогу прыйшоў загадчык сектара навукова-экспазіцыйнай дзейнасці Нацыянальнага гісторыка-культурнага музея-



запаведніка «Нясвіж» Андрэй Блінец, які ахвотна згадзіўся паказаць нам выстаўленую ў экспазіцыі палацавага комплексу калекцыю арыгінальнага шклянога посуду, як мяркуецца, вырабленага ў Налібацкай гуче. Зусім не лішнім для нас аказаўся і яго аповед пра шматлікія гістарычныя перышеты, звязаныя з дзейнасцю гэтай мануфактуры. Аяны, зазначым, вельмі і вельмі цікавыя.

Узяць хоць бы такі факт: сваім заснаваннем Налібацкая гута абавязана не нейкаму там бойкаму прадпрымальніку, а жанчыне Ганне Кацярыне Радзівіл – гаспадыні таго самага замка, у музейфікаваных пакоях якога мы з Андрэем Уладзіміравічам робім экскурс у сярэдневяковую гісторыю.

І адразу трэба зазначыць, што лёс зусім не песціў заснавальніцу шкляной мануфактуры ў Налібаках. Нарадзілася яна ў 1676 годзе ў мястэчку Ракаў, што на сучаснай Валожыншчыне. Яе бацька Геранім Сангушка, староста суражскі, каралеўскі дваранін, быў набліжанай да двара караля Рэчы Паспалітай асобай. У маці – Канстанцыі – таксама былі шляхетныя карані: яна паходзіла са знакамітага вялікалітоўскага роду Сапегаў. Здавалася б, малым Сангушкам было гарантавана шчаслівае дзяцінства. Аднак радасць сямейнага жыцця для Ганны і яе малодшых братоў і сястры была нядоўгай. На працягу некалькіх гадоў памерлі Геранім і Канстанцыя Сангушкі, іх малалетнія дзеці засталіся сіротамі. Малодшых узялі пад сваю апеку каталіцкага манаскага ордэна кларыстак. Праз некаторы час яе перавялі ў Варшаву ў аднатыпную вучэбна-выхаваўчую ўстанову іншага жаночага манаскага ордэна – сакраментак. А ўжо адтуль дзяўчыну забрала да сябе ў замак каралева Марыя Казіміра Сабеская.

На адным з каралеўскіх баляў юную Ганну запрыкмеціла княгіня Кацярына Радзівіл – удава 6-га нясвіжскага ардыната Міхала Казіміра Радзівіла і родная сястра караля Рэчы Паспалітай Яна III Сабескага. Як аказалася, на маладую, прыгожую, добра адукаваную і выхаваную ў арыстакратычным духу дзяўчыну яна паклала вока не выпадкова. Справа ў тым, што прамы спадчыннік нясвіжскай лініі радзівілаўскага роду, старэйшы сын княгіні Караль Станіслаў, як данеслі прыдворныя служкі,



◀ Партрэт Ганны Кацярыны Радзівіл. Невядомы мастак. Каля 1722 года. Захоўваецца ў фондах Нацыянальнага мастацкага музея Рэспублікі Беларусь

закахаўся ў прасталюдзінку, нейкую Ганусю, і, насуперак правілам і традыцыям свайго шляхетнага саслоўя, мае цвёрды намер ажаніцца з ёй. Зразумела, дапусціць такога ганебнага як для пляменніка караля, так і сябе асабіста вяселія Кацярына Радзівіл не магла, таму вырашыла дзейнічаць рашуча і бескампрамісна.

Паводле легенды, на тым самым каралеўскім балі яна запрасіла Ганну Кацярыну Сангушку пагасціць у Нясвіжы. А праз



◀ Выстава ўрэзка-налібацкага шкла ў экспазіцыі Замкавага комплексу Нацыянальнага гісторыка-культурнага музея-запаведніка «Нясвіж»

некалькі дзён пасля прыезду, суботнім вечарам у спальню да дзяўчыны зайшла княгіня і папрасіла яе раніцай апрануць сваю самую прыгожую сукенку і наогул навесці марафет, бо ў нядзелю ёй разам з гаспадарамі замка належыць прысутнічаць на вячанні.

Назаўтра ў касцёле перад самым пачаткам імшы Кацярына Радзівіл здзівіла многіх гучнай прамовай: «Мне стала вядома, што мой сын загаханы ў юную асобу, якую марыць бачыць сваёй жонкай. Магчыма, ён даўно прывёў бы яе ў замак у якасці маладой гаспадыні, але баіцца, што я на гэта не дам згоды. Таму я развейваю сумненні і зьяўляю пра сваё адабрэнне сынавага выбару і патрабую неадкладнага вячання нарочных. Каханая Караля Станіслава знаходзіцца разам з намі ў гэтым храме. Яе завуць Ганна». Пасля гэтага яна падвяла дзяўчыну да сына.

І Ганна, і Караль былі ашалолены ўчынкам старой княгіні, але не змаглі выказаць свой пратэст. Бо іх тут жа збянтэжыў яшчэ і ксёндз, які, выконваючы папярэдне агавораную з ім просьбу Кацярыны Радзівіл, адразу распачаў вячальны абрад. У такой сітуацыі Каралю Станіславу Радзівілу нічога не заставалася, як узяць пад руку Ганну Кацярыну Сангушку, якую дрэнна ведаў і, вядома ж, зусім не кахаў, каб разам з ёй паўстаць перад алтаром. А пасля гэтага адказ на пытанне святара: ці згодны ён узяць за жонку дзяўчыну, якая стаіць з ім поруч, напрошваўся сам па сабе – так. Услед за маладым князем паўшэптам агучыла сваю згоду на шлюб з ім і па-ранейшаму зніякавелая Ганна.

Раздумваючы сёння над матывамі паводзін найперш Караля Станіслава Радзівіла, мы павінны ўлічыць тую акалічнасць, што малады князь, спадчыннік радзівілаўскага роду, пасля так удала зрэжысіраванай ягонаў маці «шлюбнай падводкі», не мог прылюдна ў касцёле адмовіцца ад вячання з дачкой знакамітага вялікалітоўскага магната – няхай сабе ўжо і нябожчыка. Зрабіць гэта яму не дазволіла выхаванне: тым самым ён нанёс бы страшэнны ўдар па дзявоцым гонары Ганны Кацярыны Сангушкі, па сваім княжацкім гонары, па гонары сваёй маці і ўсяго роду Радзівілаў. Што ж тычыцца яго ўжо законнай жонкі, то для яе, круглай сіраты, шлюб з Каралем Станіславам – сапраўдны падарунак лёсу. На

месцы 16-гадовай Ганны прагнулі апынуцца маладыя прадстаўніцы многіх велікасвецкіх двароў, але пашчасціла толькі ёй. І ўжо зусім было не істотна, што не спыталі яе згоды на такое вячання.

Да гэтай нетрывіяльнай шлюбнай гісторыі меў дачыненне і яшчэ адзін зацікаўлены бок – дзяўчына-просталюдзінка, таксама Ганна, якую кахаў Караль Станіслаў Радзівіл. Як вынікае з той жа легенды, пасля жаніцьбы князя яна пастрыглася ў манахіні. Кажуць, у яе быў надзвычай прыгожы голас, і Караль Станіслаў заўсёды вылучаў яго сярод іншых пад час набажэнстваў у касцёле, у якіх прымаў удзел хор нясвіжскага бенедыкцінскага жаночага кляштара. Але гэта ўжо іншая справа...

Наколькі была шчаслівая ў шлюбе Ганна Кацярына Радзівіл? Гісторыкі, якія даследавалі яе жыццё, адназначнага адказу на гэтае пытанне не даюць. З архіўных крыніц вядома, што яна заўсёды суправаджала свайго мужа ў яго дзяржаўных паездках па Еўропе – Караль Станіслаў меў некалькі высокіх пасадаў, прымаў актыўны ўдзел у выпрацоўцы дзяржаўнай палітыкі Рэчы Паспалітай, значыўся ў ліку асабліва набліжаных да караля асоб. Княгіня нарадзіла чатырнаццаць дзяцей, з якіх да сталага веку дажылі толькі чатыры. На працягу ўсяго свайго замужжа яна насіла жалобу па памерлых дзецях.

У 1719 годзе пасля смерці мужа яна ўсклала на сябе абавязкі апякунства над радзівілаўскай маёмасцю і выконвала іх да 1735 года, пакуль старэйшы сын Міхал Казімір не дасягнуў паўналецця, якое тады наставала ў Рэчы Паспалітай у 33 гады.

Стан спраў у тагачасных ардынацыях Радзівілаў быў вельмі незайздросны. Большасць маёнткаў знаходзілася ў закладзе, казну абцяжарвалі даўгі мужа і нават яшчэ свёкра. У дадатак давалі пра сябе знаць наступствы Паўночнай вайны, падчас якой шведы за тое, што Караль Станіслаў падтрымліваў караля Аўгуста II, які, у сваю чаргу, выступаў на баку расійскага цара Пятра I, мэтанакіравана нішчылі радзівілаўскую маёмасць. Прынамсі, імі быў моцна пашкодваны Нясвіжскі замак. І ўвесь цяжар гэтых праблем лёг на плечы Ганны Кацярыны.

Аднак княгіня не пала духам – надзвычайная сітуацыя патрабавала ад яе рашучых дзеянняў. І першае, што яна зрабіла, – ува-

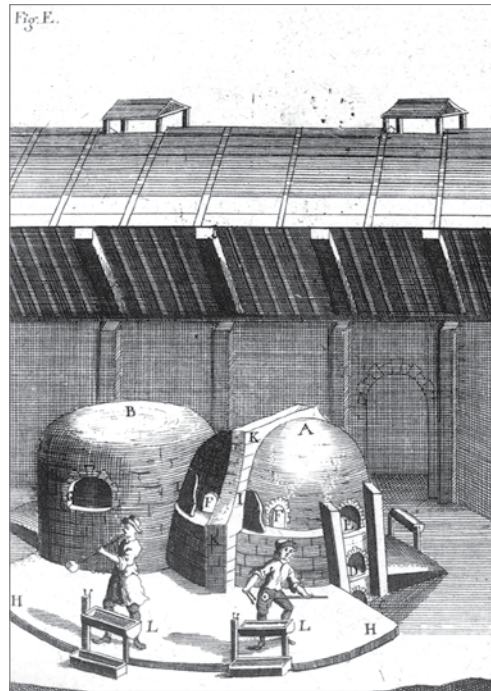
▼ Хрустальны кілішак, выраблены на Налібацкай гуче ў канцы 1720-х – пачатку 1730-х гадоў. Паводле легенды, быў падараваны польскаму каралю Аўгусту II. Захоўваецца ў фондах Нацыянальнага музея ў Варшаве (Польшча)



ла жорсткі кантроль над дзейнасцю сваёй гаспадарчай адміністрацыі, насільна памяншла арандатараў маёнткаў, правяла новую, дакладную інвентарызацыю маёмасці. Адначасова аддала загад рамантаваць і адбудоўваць разбуранае вайной – масты, дарогі, млыны, корчмы і інш. Гэтыя меры далі плён: паступова наладжвалася гаспадарчая дзейнасць, пашыраліся гандлёвыя сувязі, больш інтэнсіўнае напаўненне займела і княжацкая казна. А як толькі справы пайшлі на лад, княгіня замахнула на большае.

Суправаджаючы мужа ў еўрапейскіх паездках, Ганна Кацярына Радзівіл неаднойчы разам з ім наведвала рознага кшталту мануфактуры. І, па ўсім відаць, была там далёка не проста сузіральніцай. Бо чарговай яе задумай на шляху фінансавага ўмацавання якраз і стала стварэнне ўласных вытворчасцей. Літаральна за некалькі гадоў яна заснавала іх з добры дзясятка: там вырабляліся габелены, сукно, адмысловая мэбля, шпалеры, гадзіннікі, парасоны... А адной з першых паўстала шкляная вытворчасць.

Ганна Кацярына аддала адміністратарам сваіх маёнткаў загад адшукаць прыдатныя для размяшчэння шкларобных мануфактур, альбо па-іншаму – гутаў, месцы. Пры гэтым было выстаўлена некалькі абавязковых умоў – мясцовасць павінна знаходзіцца ў буйным лясным масіве, блізка ад бойкіх шляхоў і вялікай ракі. Калі ў вызначаны тэрмін княгіні былі дастаўлены прапановы, распачаўся пошук прымальнага варыянту. У выніку запрошаныя з-за мяжы спецыялісты спыніліся на Налібаках – вёсцы, якая размяшчалася ў цэнтры аграмаднай пушчы, непадалёку дарог, што звязвалі Нясвіж з Вільняй і Навагрудак з Мінскам. Блізкасць ракі Нёман таксама гарантавала добрыя транспартныя зносіны і найперш дастаўку з прускага Круляўца (цяперашняга Калінінграда) некаторых відаў сыравіны, як і адпраўку туды на віцінах (пласкадонных лодках) падрыхтаваных на продаж шкляных вырабаў. Была і яшчэ адна відавочная перавага для размяшчэння менавіта ў гэтай мясцовасці шкляной мануфактуры: пушча гарантавана магла забяспечыць вытворчы працэс – дрывамі для абпалу і паташом (рэчыва з попелу дрэў лісцевых парод), які з’яўляўся адным з мінеральных складнікаў шкляной масы. Адаючы перавагу Налібакам, княгіня добра ўсведамляла



◀ Узор 4-узроўневай гутніцкай печы ў адной з саксонскіх шкларобных мануфактур. Малюнак сярэдзіны XVIII стагоддзя. На Налібацкай гуче выкарыстоўвалася больш удасканаленая 8-узроўневая печ

і тое, што размешчаная там мануфактура будзе знаходзіцца далёка ад буйных шкларобных асяродкаў і гэта забяспечыць ёй у далейшым практычна неабмежаваны рынак збыту.

Да ўзвядзення гуты ў Налібаках Ганна Кацярына Радзівіл падышла грунтоўна. Тым спецыялістам, якія дапамагалі вызначыцца з месцам для размяшчэння мануфактуры, будаўніцтва вытворчых памяшканняў яна не даверыла. Княгіня настойвала на тым, каб за работу ўзяўся высокакваліфікаваны замежны майстар і выключна з гутніцкай сям’і, якая мае багатыя традыцыі ў шкларобнай справе. Яна добра разумела, што толькі пры такім падыходзе гарантавана будзе пабудавана найноўшая на свой час вытворчасць і на ёй будзе забяспечаны лепшы тэхналагічны працэс. Больш таго, замежны гутнік прывязе з сабой і раскрые сакрэты шкларобнай справы, якія перадаюцца ў яго сям’і з пакалення ў пакаленне. І такі спецыяліст быў знойдзены.

Архіўныя дакументы сведчаць, што будоўля ў Налібаках пачалася летам 1722 года. Пра яе ход княгіню, якая ў той час «любавалася тутэйшымі краявідамі» і па чарзе знаходзілася ў Міры, Нясвіжы, Нягневічах, інфармавалі штодзённымі рапартамі. Першы будынак узвялі непадалёку фальварка, каля маляўнічага возера, уздоўж невялікай

▼ Келі з бясколернага шкла, выраблены на Налібацкай гуче ў 1730-х гадах. Захоўваецца ў фондах Нацыянальнага музея ў Варшаве (Польшча)



рэчкі Лебядоды, што выцякала з гэтага вадаёма. Сэрцам мануфактуры была гута, дзе размяшчаліся печы для выплаўкі шкла. Вакол яе стаялі іншыя будынкi: кузня, цясларня, слясарня, склады... Пазней побач з імі з'явіліся і дамы для гутнікаў і рамеснікаў.

Ужо ў сярэдзіне жніўня было заяўлена пра выпуск першай партыі налібацкага шкла. Ганна Кацярына Радзівіл тут жа адправіла свайму камісару (гандлёваму прадстаўніку) у Круляўцы дэпешу з паведамленнем, што «гута ў Налібаках упэўнена стаіць на нагах». Там жа змяшчаўся і наказ неадкладна паведаміць, якія канкрэтныя вырабы са шкла карыстаюцца на прускіх землях павышаным попытам.

На пачатковым этапе дзейнасці мануфактуры там працавала ўсяго некалькі замежных майстроў. Сярод іх тагачасныя дакументы згадваюць вопытнага гутніка Вольфганга Ландграффа. Ён быў зяцем вядомага чэшскага тэхнолага шklarобнай вытворчасці Міхала Мюлера і, вядома, ведаў многія сакрэты гутніцкай справы. Не меншай вядомасцю ў асяродку еўрапейскіх шklarобаў-універсалаў карыстаўся і француз Францішак Фрэмель. Ганна Кацярына Радзівіл усклала на яго вялікія надзеі і неаднойчы праз сваіх прадстаўнікоў запрашала да сябе на Налібацкую гуту. Але кожны раз атрымлівала адмову. І толькі пасля таго як Ф. Фрэмелю была паабяцана пасада кіраўніка мануфактуры і выплачаны вялікі ганарар, ён прыняў прапанову пераехаць у Налібакі.

Хоць гута працавала ўсяго толькі больш за год, Фрэмель заўважыў у арганізацыі яе вытворчага працэсу некалькі хібаў, што ўплывалі на якасць прадукцыі. Спраба выправіць становішча прывяла да канфлікту з Ландграфам, але падтрымка Ганны Кацярыны згладзіла непаразуменні. У выніку Фрэмель правёў мадэрнізацыю на свой лад, і гэта дало магчымасць пашырыць колеравую гаму шкла, атрымаць новыя гатункі шкляной масы. Сярод яго іншых заслуг – арганізацыя пры гутце шліфавальнай і рысавальнай майстэрняў, прызначаных для дэкаратыўнай апрацоўкі вырабаў са шкла.

Восенню 1724 года ён, часова перадаўшы кіраўніцтва мануфактурай сынам, паехаў на знакамітыя саксонскія гуты вербаваць на налібацкія шліфавальную і рысавальную высокапрафесійных майстроў. Відавочна,

што там Фрэмель карыстаўся вялікім аўтарытэтам, бо інакш гутнікі з высокай кваліфікацыяй наўрад ці адважыліся б ехаць з ім у невядомы край. Але, як бы там ні было, Налібацкая гута займела неабходных ёй спецыялістаў: «знаўцу хрустало і яго рэцэптаў» Георга Хайнца, тафельніка (майстра па ліставому шклу) Ёгана Рэпча, шліфавальшчыка Георга Унгера, рысавальшчыка Крыстафа Дрэера. Кожны з гэтых майстроў услед за Ф. Фрэмелем і В. Ландграфам, які па-ранейшаму працаваў на гутце, пакінуў свой уласны след у справах Налібацкай гуты – ад арганізацыі тых самых шліфавальных і рысавальных майстэрняў да стварэння школы гутнікаў, бо, згодна з патрабаваннем Ганны Кацярыны Радзівіл, у кантракты ўсіх замежных спецыялістаў быў уключаны пункт пра навучанне шklarобнаму рамяству мясцовых хлопцаў.

У чэрвені 1725 года Ф. Фрэмель настаяў на закладцы новага будынка гуты, у якім печ для выплаўкі шкла ўжо была пабудавана згодна з ягонымі інструкцыямі. З таго часу якасць прадукцыі Налібацкай мануфактуры карэнным чынам змянілася ў лепшы бок. У яе вытворчым асартыменце, акрамя шкляных вырабаў, з'явіўся і хрустальны посуд. Як пісалі сучаснікі, налібацкае шкло стала такім, што «прыгажэйшага не знойдзеш ні ў Германіі, ні ў Англіі». Таму заканамерна, што попыт на яго быў вельмі вялікі. Мясцовая знаць заказвала адмысловую шкляную прадукцыю як непасрэдна на самой мануфактуры, так і набывала яе ў спецыяльных «склепах» (магазінах). У 2-й палове 1720-х гадоў яны адкрыліся ў недалёкіх ад Налібакаў гарадах і маёнтках – Нясвіжы, Міры, Карэлічах, Нягневічах і Свэржані (сучасная вёска Новы Свэржань на Стаўбцоўшчыне). Прадукцыю Налібацкай гуты масава набывала і сярэдняя шляхта. Самыя сціплыя вырабы каштавалі 1 злоты 15 грошай. Аздобленыя ўзорамі шклянкі і келіхі прадаваліся па 2 злотых, а эксклюзіўныя, вырабленыя на заказ па прапанаваных пакупніком узорах, каштавалі не менш за 5 злотых. У гэты ж самы час шкляныя налібацкія посуд пачаў з'яўляцца і ў тым жа Круляўцы, адкуль разыходзіўся па буйных еўрапейскіх гарадах.

Нягледзячы на тое, што дзякуючы Ф. Фрэмелю Налібацкая гута трывала стала на ногі і яе прадукцыя паступова набывала вядомасць, Ганна Кацярына Радзівіл мусіла

▼ Таставы келіх, выраблены на Налібацкай гутце ў 1740-х гадах. Захоўваецца ў фондах Нацыянальнага музея ў Варшаве (Польшча)



адмовіцца ад яго паслуг. У жніўні 1728 года майстар паехаў па сямейных справах у Варшаву, і праз пэўны час яму было паведамлена пра скасаванне з ім працоўнага кантракта, што вельмі яго засмуціла. Чаму так адбылося? Гісторыкі выказваюць некалькі здагадак на гэты конт. І бадай галоўная з іх тая, што прагматычная гаспадыня Нясвіжскага замка ўмела лічыць грошы і, відавочна, іх пашкадавала. За сваю працу ў Налібаках Ф. Фрэмель атрымліваў даволі буйны заробак – 1600 злотых у год. А між тым гадавы прыбытак гуты ў той час складала ў сярэднім каля 13 тысяч злотых.

Пасля звальнення Ф. Фрэмеля на гуце ў Налібаках змянілася некалькі кіраўнікоў. Быў непрацяглы перыяд, калі яна здавалася ў арэнду. Але як толькі Ганна Кацярына заўважыла, што мануфактура стала прыносіць у радзівілаўскую казну менш грошай, яна парвала адносіны з арандатарамі і зноў прызначыла кіраваць ёй свайго чалавека. Ім аказаўся ўжо вядомы нам майстар В. Ландграф, які, між іншым, таксама да гэтага паспрабаваў арандатарскай долі. Ён цалкам апраўдаў давер княгіні – гута пачала прыносіць больш грошай, палепшылася і якасць вырабаў.

Дзеля справядлівасці варта зазначыць, што В. Ландграфу не давялося прыкладаць асаблівых высілкаў па нармалізацыі дзейнасці мануфактуры. Добра адладжаны вытворчы працэс дзейнічаў без збояў, бо ўсе замежныя майстры, запрошаныя яшчэ Ф. Фрэмелем, засталіся на гуце. Новаму кіраўніку прыйшлося толькі навесці парадак ва ўліку выпушчанага і прададзенага прадукцыі і ўмацаваць працоўную дысцыпліну.

У сярэдзіне 1730-х гадоў сыны Ганны Кацярыны Радзівіл дасягнулі паўналецця, і яна вырашыла адысці ад спраў. Дзейнасцю Налібацкай гуты з гэтага часу стаў апекавацца малодшы спадчыннік радзівілаўскай маёмасці – Геранім Фларыян. Ён, як і яго маці, удзяляў шмат увагі мануфактуры. Больш таго, значна пашырыў вытворчасць – заснаваў яшчэ адну шліфавальню ў суседняй з Налібакамі вёсцы Янкавічы. Там жа з часам была пабудавана водная майстэрня па шліфоўцы каштоўных і паўкаштоўных камянёў, якімі ў спалучэнні з залатым і сярэбраным дэкорам упрыгожваліся люлькі, шаблі, булавы, каменныя келіхі, пячаткі, тронкі нажоў, нават статуі. Таксама ў ляс-



◀ Шклянкі. Захоўваюцца ў фондах Нацыянальнага гісторыка-культурнага музея-запаведніка «Нясвіж»

ным фальварку Рудня, на рэчцы Уса, быў пабудаваны шліфавальны тартак, які таксама працаваў на патрэбы шкляной мануфактуры. Па ініцыятыве маладога князя і пры падтрымцы Ганны Кацярыны Радзівіл на ўзор Налібацкай гуты было ўзведзена адна тыпнае прадпрыемства ў мястэчку Урэчча, што на цяперашняй Любаншчыне. Новая мануфактура спецыялізавалася ў асноўным на выпуску люстэркаў і жырандолей, хоць з цягам часу там была адкрыта і вытворчасць посуду, дзе працавалі некаторыя пераведзеныя з Налібакаў майстры. Іх прадукцыя нічым не адрознівалася ад той, што выпускалася на Налібацкай гуце. Менавіта па гэтай прычыне сёння ў беларускім ды і замежным мастацтвазнаўстве не размяжоўваюцца дайшоўшыя да нас узоры прадукцыі гэтых дзвюх вытворчасцей – у адносінах да іх прыняты цалкам заканамерны агульны тэрмін – урэчка-налібацкае шкло.

Аднак пры Гераніму Фларыяну, як і пры пазнейшых сваіх уладальніках з ліку Радзівілаў, Налібацкая гута зведвала ўзлёты і падзенні. Праўда, апошнія залежалі больш ад палітычнага становішча ў Рэчы Паспалітай. Але нязменнай ва ўсе часы заставалася высокая якасць яе арыгінальнай прадукцыі. Вытворчыя рэестры гуты, што захоўваюцца ў архівах, даюць дакладны пералік вырабаў, якія сыходзілі з яе варштатаў. І спісы гэтыя сапраўды

▼ Келіх з накрыўкай. Захоўваецца ў фондах Нацыянальнага гісторыка-культурнага музея-запаведніка «Нясвіж»



ўражваюць: рознай велічыні келіхі, кубкі, чашы, кілішкі, чаркі, шклянкі, «гранаткі»... І сёння здзіўляюць вырабленыя са шкла талеркі, маслёнкі, салатніцы, «брылочкі» і «цабэркі», «ампулкі»... Найчасцей на іх гравіраваліся выявы радзівілаўскага герба і розныя манаграмы, а таксама французскія «надпісы». Адметнасцю налібацкага шклянога і хрустальнага посуду таксама з'яўляюцца ўзоры ў выглядзе «каронак», «каронак і кветак», «каронак і карзінак», з «крэскамі і лініямі», з «птушкамі і кветкамі», са «звярамі», з «гірляндамі» і іншым «розным рысаваннем».

На гуце пастаянна працавалі чатыры замежныя майстры, пяцёра налібацкіх гутнікаў і каля дзесяці мясцовых вучняў. Кожны майстар спецыялізаваўся на сваім гатунку шкла. Вырабы былі розных колераў: цёмна-сіняга, блакітнага, зялёнага, мятнага, жоўтага, чорнага, малочнага, рубінавага. Рэцэпты шкла пастаянна ўдасканальваліся.

Неаднаразова ў XVIII стагоддзі Нясвіж і іншыя вотчынныя гарады і мястэчкі Радзівілаў станавіліся месцамі вялікіх збораў літоўскай шляхты, часцей звязаных з сямейнымі ўрачыстасцямі Радзівілаў, іх шлюбамі і пахаваннямі альбо гасцяваннем вядомых тытулаваных асоб. Па гэтай прычыне на Налібацкую гуту, а пазней і на Урэцкую, паступала вельмі шмат заказаў, абумоўленых недахопам шклянога посуду. Паказальны ў гэтым плане такі факт: у 1746 годзе ў Нясвіжскі замак на жалобную цырымонію з прычыны пахавання памерлай заснавальніцы Налібацкай гуты Ганны Кацярыны Радзівіл было дастаўлена

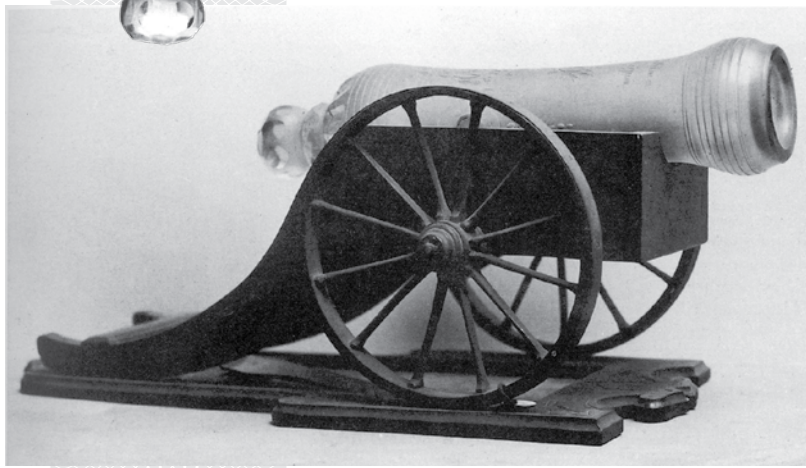
1800 кілішкаў, 1200 шклянак, 720 гансёраў (вялікіх бутэлек), 700 бутэлек паўквартавых, квартавых, паўгарцавых і гарцавых і інш.

Правадзненне Радзівіламі вялікіх тэатралізаваных відовішчаў не магло абысціся без адпаведнага асвятлення. Для гэтых патрэб замаўляліся спецыяльныя шкляныя алейныя лямпы. У 1747 годзе, напрыклад, на Налібацкую гуту паступіў заказ на вытворчасць 4000 авальных і 20 000 «ардынарных» (простых) лямпаў, а ў 1753 годзе для патрэб тэатра Уршулі Радзівіл – на 10 000 лямпаў. Акрамя гэтага, спецыфічныя шкляныя посуд і ёмістасці набывалі ў Налібаках аптэкі, у рэестрах пазначаны заказ Віленскай акадэміі на выраб лабараторнага абсталявання для хімічных і фізічных доследаў. Выраблялася ў Налібаках і шкло для гадзіннікаў, акуляраў, падсвечнікі і пясочныя гадзіннікі...

Налібацкія гутнікі стварылі і некалькі сваіх, адметных па форме, вырабаў. Несумненным вынікам іх творчага перасэнсавання традыцыйных форм шклянога посуду на мясцовы лад сталі куляўкі – келіхі, якія можна было паставіць на стол толькі ў перакуленым выглядзе, папярэдне выпіўшы з яго напой. Куляўкі налібацкія майстры выраблялі ў выглядзе лафета гарматы, мядзведзя, булавы, рога і г.д. Таксама арыгінальнай візітоўкай Налібацкай гуты былі «дубэльты» – два перакрыжаваныя пасярэдзіне бакалы з жартаўлівымі надпісамі на іх.

Разам з тым умовы працы на Налібацкай гуце былі не лёгкія. Працоўны дзень доўжыўся ад 4-й гадзіны раніцы да 7-й вечара з двухгадзінным перапынкам на абед ад 11 да 13. На працягу тыдня гутнікі рыхтавалі печы, падбіралі матэрыялы для выплаўкі шкляной масы. Галоўнымі складнікамі былі пясок, паташ, вапна, адбельвальнікі і фарбавальнікі. Пясок сушылі ў печы і прасейвалі праз густое рэшата. Паташ атрымлівалі пры спальванні лісцевых дрэў, а рабочыя, што адказвалі за яго якасць, называліся «курашы». У суботу ўвечары ў спецыяльныя місы ў печах засыпалася абагачаная неабходнымі мінеральнымі інгрэдыентамі пясчаная маса, дзе яна плавялася да вечара нядзелі. За працэсам сачылі два гутнікі. У нядзелю ператопленае шкло кідалі ў ваду. Пасля яго драбнілі, сушылі, засыпалі ў місы і зноў ставілі ў печ. Ля напаленай печы працавала

▼ Куляўка ў выглядзе гарматы. Выраблена ў 1748 годзе на Налібацкай гуце. Захоўваецца ў фондах Нацыянальнага музея ў Варшаве (Польшча)



восем чалавек. Пасля 10-й гадзіны раніцы ў панядзелак з гатовага шкла пачыналі рабіць куфлі, кілішкі, келіхі, графіны. А каб атрымаць найлепшае шкло, яго трымалі ў печы і да аўторка. Пасля гутнікі пачыналі рыхтаваць сыравіну да наступнай суботы. Дарэчы, печы ў Налібацкай гуце мелі ажно восем узроўняў, што было на той час тэхнічнай навінкай сярод аднатыпных прадпрыемстваў Рэчы Паспалітай, дзе печы мелі па 4–6 узроўняў.

Сярэдзіна і другая палова XVIII стагоддзя былі не самым лепшым часам у гісторыі Рэчы Паспалітай. Частая змена ўлады, барацьба шляхты за месцы ў сейме, звады і сваркі магнатаў, якія часцяком пераходзілі ва ўзброеныя сутычкі, не спрыялі стабільнасці ў цэлым у дзяржаве і ў асобных канкрэтных рэгіёнах. У такія перыяды становішча спраў на Налібацкай гуце рэзка пагаршалася. Яе працаўнікі з ліку падданных князёў Радзівілаў, не звязаныя кантрактамі, пакідалі Налібакі, шукалі лепшыя месцы на саксонскіх і баварскіх гутах. Да таго ж у неспакойны час гуту даволі часта рабавалі. Таму, каб забіць адразу двух зайцоў, Радзівілы размясцілі ў Налібаках невялікі, каля 20 салдат, вайсковы гарнізон. Салдаты павінны былі ахоўваць пабудовы гуты ад нечаканых нападнікаў і вылоўліваць гутнікаў-уцекачоў. Між іншым, іх затрымлівалі не толькі ў размешчаных паблізу гарадах і мястэчках, але і далёка ад Налібацкай пушчы. Вядома, гэта патрабавала пэўных фінансавых затрат, але Радзівілы ішлі на гэта. Бо кожны ўцякач мала што быў высокакваліфікаваным спецыялістам, але і носьбітам пэўных гутніцкіх сакрэтаў і мог іх выдаць канкурэнтам.

Быў выпадак, калі радзівілаўскія найміты адшукалі налібацкіх рысавальшчыка і шліфавальшчыка на гуце, размешчанай у польскім горадзе Любешаве. Аднак новы гаспадар вырашыў не аддаваць уцекачоў. Тады Радзівілы выслалі на «некалькіх дзясятках коней» сваіх вайскоўцаў. Праўда, да прымянення сілы не дайшло – удалося дамовіцца і вярнуць назад у Налібакі каштоўных спецыялістаў.

Быспрэчна, што Налібацкая гута і шліфавальная і рысавальная майстэрні, якія працавалі пры ёй, дасягнулі шырокай вядомасці найперш з-за таго, што там працавалі і стваралі сапраўдныя шэдэўры мастацтва спецыяльна запрошаныя замежныя майстры. Аднак з часам іх там

станавілася ўсё менш і менш. Напрыклад, у 1770-я гады, як сведчаць архіўныя крыніцы, у Налібаках працаваў толькі адзін майстар-замежнік. На змену ім прыходзілі мясцовыя гутнікі, шліфавальшчыкі і рысавальшчыкі, якія пераймалі вопыт іншаземцаў. Вытворчыя рэестры розных часоў захавалі нам іх імёны: гутнікаў Мацея Русака, Марціна Рака, Яна Мішука, Юзафа Задарноўскага, Пятра Анісіма, Юзафа Каржэньку, Пятра Поку, Гаўрылу Мазуна, Лаўрэна Рыбака, Міхала Лобача, Юзафа Фарботку, Васіля Ясева, Юлюка Клімовіча, шліфавальшчыкаў Яна Тарпановіча, Тамаша Далідовіча і Пятра Дошчачку, працаўнікоў рысавальнай майстэрні Мікалая Стасевіча, Рыгора Клімовіча, Рыгора Аўчука, Лукаша і Міхала Валодзькаў, Ігната і Яна Дубіцкіх... Гэта ўжо іх стараннямі ў далейшым ствараліся сапраўдныя мастацкія шэдэўры, якія па сённяшні дзень захапляюць сваёй вытанчанай прыгажосцю.

Налібацкая гута прапрацавала крыху больш за 140 гадоў. У сярэдзіне XIX стагоддзя яна была закрыта. Паводле адных крыніц, прычынай паслужыў пажар, які начыста знішчыў будынкі, а паводле іншых – у выніку скасавання прыгоннага права. На вялікі жаль, у Беларусі засталася вельмі мала вырабаў Налібацкай гуты. Паасобныя іх экзэмпляры ёсць у Віцебскім абласным краязнаўчым музеі, Любанскім музеі народнай славы, Нацыянальным гісторыка-культурным музеі-запаведніку «Нясвіж» і, магчыма, яшчэ адной-дзвюх музейных устаноў. Затое яны нярэдкаска у музеях Варшавы, Кракава, Гданьска, Прагі, Берліна, Коўна, Кіева, Санкт-Пецярбурга, Вільні, Львова...

Аднак не ўсё ў нас так дрэнна. Некалькі гадоў таму ў тым самым Ракаве, адкуль, як памятаем, паходзіць заснавальніца мануфактуры ў Налібаках Ганна Кацярына Радзівіл, была створана творчая майстэрня «Іслач». Яе гаспадар майстар па шкле Васіль Рубцоў якраз і зрабіў ухіл на аднаўленне традыцый беларускага шкларобства і найперш звярнуўся да ўзораў Налібацкай гуты. Кропля па кроплі ён аднаўляе страчанае. І гэта ўсяляе надзею, што ў нашых музеях нарэшце з'явіцца аналагі тых шкляных цудаў, якія на зайздрасць іншаземцам стваралі ў Налібаках нашы далёкія прашчурны.

Сяргей ГАЛОУКА ▮

▼ Графін з бясколернага шкла з пазалотай і выгравіраваным гербам. Захоўваецца ў фондах Нацыянальнага гісторыка-культурнага музея-запаведніка «Нясвіж»

